



Katalog BPS/ *BPS Catalogue* :
1403.3401.070

KECAMATAN PENGASIH
DALAM ANGKA
Pengasih District in Figures

2008



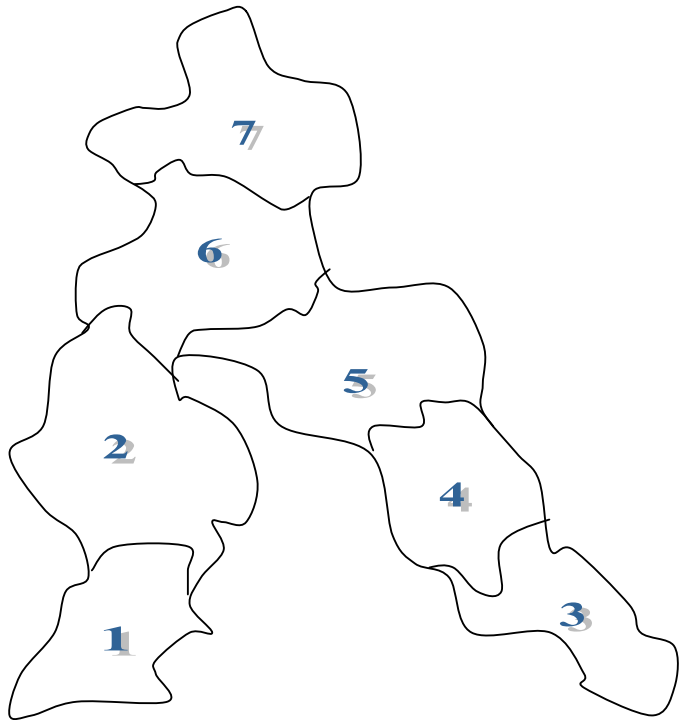
BADAN PUSAT STATISTIK KABUPATEN KULON PROGO
BPS- Statistics of Kulon Progo Regency

Kecamatan Pengasih Dalam Angka 2008*Pengasih District In Figures 2008***No. ISSN/ISSN Number : 0852.0273****No. Publikasi/ Publication Number : 34016.08.03****Katalog BPS/ BPS Catalogue : 1403.3401.070****Ukuran Buku/ Book size : 15 x 21 cm****Jumlah Halaman/ Number of page: 122 halaman/pages****Naskah/ Manuscript :****Koordinator Statistik Kecamatan Pengasih Kabupaten Kulon Progo***Statistics Official of Pengasih District of Kulon Progo Regency***Penyunting/ Editor :****Koordinator Statistik Kecamatan Pengasih Kabupaten Kulon Progo***Statistics Official of Pengasih District of Kulon Progo Regency***Diterbitkan oleh/ Published by :****Koordinator Statistik Kecamatan Pengasih Kabupaten Kulon Progo***Statistics Official of Pengasih district of Kulon Progo Regency***Dicetak oleh/ Printed by :****Mandiri Jaya Wates****Boleh dikutip dengan menyebutkan sumbernya***May be cited reference to the source*

Peta Kecamatan Pengasih

Map of Pengasih District

U



Skala : 1 : 50.000

Keterangan/Note :

1. Tawang Sari
2. Karang Sari
3. Kedungsari
4. Margosari

5. Pengasih
6. Sendangsari
7. Sidomulyo

**LAMBANG DAERAH
KABUPATEN KULON PROGO**
Kulon Progo Regency Seal

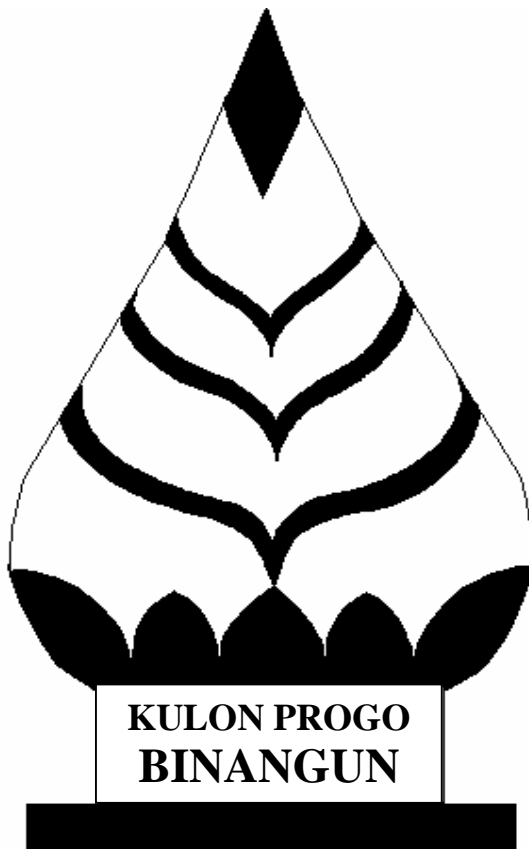


Penjelasan Lambang Daerah Kabupaten Kulon Progo
Explanation of Kulon Progo Regency Seal

1. Bintang Segi Lima melambangkan landasan idiil perjuangan yang tetap dan tidak akan berubah yaitu falsafah Negara (Pancasila) yang terdapat pada alinea IV Pembukaan Undang-Undang Dasar 1945.
2. Bundar Bulat melambangkan bahwa hanya landasan idiil yang tetap dan tidak akan berubah itulah segenap lapisan dan aliran masyarakat serta semua keyakinan dapat dipersatukan.
3. Lingkaran yang berbentuk rantai yang tidak terputus itu melambangkan bahwa semua keadaan di Daerah Kabupaten Kulon Progo adalah untuk semua rakyat di Daerah Kulon Progo pula.
4. Kapas dan padi melambangkan bahan kepentingan pokok di samping yang lain-lain, sedangkan lukisan kelapa dan cengkeh menunjukkan Daerah Kulon Progo mempunyai penghasilan yang spesifik untuk bahan perdagangan ekspor.
5. Garis/lukisan tinggi rendah melambangkan Daerah Kabupaten Kulon Progo terdiri dari Daerah datar dan Daerah Pegunungan.
6. Coretan 3 buah melambangkan bahwa Kulon Progo mempunyai 3 sungai besar, yaitu : Sungai progo, Sungai Serang dan Sungai Bogowonto.
7. Lukisan nyala juplak (pelita tradisional) melambangkan jiwa dan semangat pantang mundur dan tidak dapat dimatikan oleh tiupan angin dari segala penjuru.

Logo Kulon Progo Binangun

Kulon Progo Binangun Logos



B	—————▶	BERIMAN
I	—————▶	INDAH
N	—————▶	NUHONI
A	—————▶	AMAN
N	—————▶	NALAR
G	—————▶	GUYUB
U	—————▶	ULET
N	—————▶	NYAMAN

MAKNA LOGO KULON PROGO BINANGUN

Meaning of Kulon Progo Binangun Logos

A. Dari Segi Bentuk

1. Secara keseluruhan bentuk Logo adalah gambar **GUNUNGAN** dari dunia wayang kulit. Dalam dunia wayang **GUNUNGAN** menggambarkan isi dari alam semesta/dunia/jagad raya, baik manusia, tumbuh-tumbuhan, hewan dan segala budayanya, yang merupakan wujud, cipta, rasa, karsa dan karya manusia. Gunungan digerakkan oleh dalang pada awal, pergantian episode maupun akhir cerita.
2. Dalam logo, bentuk gambar Gunungan diisi :
 - 2.1. Gambar bunga berwarna kuning berjumlah 8 (delapan).
Gambar ini merupakan simbolisasi 8 unsur dari motto **BINANGUN** yaitu: Beriman, Indah, Nuhoni, Aman, Nalar, Guyub, Ulet dan Nyaman.
 - 2.2. Gambar kelopak daun, berjumlah 5 (lima) berwarna hijau.
Gambar ini merupakan simbolisasi dari 5 sila Pancasila Dasar Negara Republik Indonesia.
 - 2.3. Tulisan **KULON PROGO BINANGUN** pada wadah kelopak daun yang berwarna kuning dan warna tulisan hitam.

B. Dari Segi Warna

1. Kuning : Lambang Kemuliaan, Keagungan.
2. Hijau : Lambang Kesuburan, Kemakmuran, Kesejahteraan.
3. Hitam : Lambang Kesungguhan, Kemantapan, Ketenangan.

Logo didominasi warna Hijau dan Kuning, sesuai dengan rontek Kabupaten Dati II Kulon Progo yaitu **PARE ANOM**.

C. Makna Menyeluruh

Masyarakat dan Pemerintah Kabupaten Kulon Progo dalam membangun daerahnya, bertujuan agar menjadi lebih maju, makmur, sejahtera lahir batin (Gunungan warna hijau dan kuning). Tujuan pembangunan dan cara mencapainya bersumber pada Pancasila dan UUD 1945 (Kelopak daun 5 buah dan wadahnya).

BERIMAN dan bertaqwa adalah landasan masyarakat Kabupaten Kulon Progo. Dalam membangun, maka segala kondisi dan potensi yang ada, akan dikelola, dilestarikan dan ditata secara serasi, selaras dan seimbang, sehingga terwujud tata hubungan yang harmonis, berkesinambungan dan **INDAH**, serta menimbulkan suasana dan rasa yang **NYAMAN** dan **AMAN** lahir dan batin serta tentram.

Kemajuan dan kesejahteraan lahir dan batin hanya dapat terwujud bila keseluruhan masyarakat Kulon Progo **NUHONI** (mentaati) segala peraturan agama, aturan masyarakat dan aturan kehidupan alam yang telah ditetapkan oleh Alloh, dengan sungguh-sungguh. Mengingat adanya berbagai sumber daya alam, sumber daya manusia dan lajunya perkembangan kemajuan Iptek, maka untuk keberhasilan pembangunan, masyarakat Kulon Progo haruslah menjaga persatuan, kesatuan, meningkatkan kegotongroyongan, **GUYUB** dan rukun. Berbagai hambatan haruslah dijadikan tantangan dan dihadapi dengan semangat tinggi, tekad yang kuat, **ULET** serta menggunakan **NALAR** (8 helai bunga warna kuning). Maka dengan penuh kesanggupan dan keyakinan yang mantap, Pemerintah Daerah dan Masyarakat Kabupaten Kulon Progo akan membangun Kulon Progo yang maju, makmur dan sejahtera dengan jiwa, semangat dan tekad Kulon Progo Binangun.

Camat Kecamatan Pengasih
Head of Pengasih Distr

GANTI LHO
NIP. 490017322

Sambutan Camat Kecamatan Pengasih
Written Speech Addressed by Head Pengasih District

Atas berkat rahmat Tuhan Yang Maha Esa, maka publikasi **Kecamatan Pengasih Dalam Angka 2008** yang diterbitkan oleh **Koordinator Statistik Kecamatan** sebagai dasar untuk mengetahui situasi dan kondisi Kecamatan Pengasih tahun 2007 ini dapat terwujud sesuai jadwal waktu yang telah ditentukan.

Kami sangat memahami arti dan guna data statistik sebagai dasar untuk perencanaan, analisis dan evaluasi pembangunan. Untuk itu sangat diperlukan validitas dan akurasi dari data yang berkesinambungan dan relevan dengan bentuk penyajian yang baik.

Kami mengharapkan partisipasi dan kerjasama dari berbagai pihak agar dapat memberikan dukungan untuk penerbitan selanjutnya. Atas kerjasamanya kami ucapkan terimakasih

Semoga publikasi ini dapat bermanfaat bagi pengguna data statistik, baik instansi pemerintah, swasta dan perorangan.

Pengasih, Januari 2008
Camat

GANTILHO
NIP. 490017322

Kata Pengantar Koordinator Statistik Kecamatan Pengasih
Preface of Subdistrict of Statistical Officer in Pengasih District

Puji syukur kami panjatkan kepada Tuhan Yang Maha Esa, atas rahmat dan hidayah-Nya publikasi ini dapat terwujud sesuai jadwal waktu yang telah ditentukan.

Publikasi **Kecamatan Pengasih Dalam Angka 2008** merupakan publikasi tahunan yang diterbitkan oleh **Koordinator Statistik Kecamatan** sebagai dasar untuk mengetahui situasi dan kondisi Kecamatan Pengasih tahun 2007.

Data pokok diperoleh dari instansi pemerintah, swasta dan perorangan yang disajikan dalam bentuk tabel dan grafik dengan format yang sama dengan tahun sebelumnya.

Kami menyadari meski telah dilakukan perbaikan dan penyempurnaan tetapi masih ada kekurangan, untuk itu saran dan kritik yang membangun sangat kami harapkan.

Publikasi ini terwujud atas partisipasi dan kerjasama dari berbagai pihak, maka kami mengucapkan terima kasih dan penghargaan kepada:

1. Camat kepala wilayah Kecamatan Pengasih
2. Kepala Badan Pusat Statistik Kabupaten Kulon Progo
3. Kepala dinas/instansi se Kecamatan Pengasih
4. Semua pihak yang telah memberikan bantuannya

Semoga publikasi ini dapat bermanfaat bagi pengguna data statistik, baik instansi pemerintah, swasta dan perorangan.

Pengasih, Desember 2008
Koordinator Statistik Kecamatan

Irwan Yuniarto
NIP. -

Daftar Isi/*Contents*

	Hal/Page
Halaman Judul/Title page	i
Lembar Katalog/Catalogue page	ii
Peta Kecamatan Pengasih/Map of Pengasih District	iii
Lambang Daerah Kabupaten Kulon Progo <i>Kulon Progo Regency Seal</i>	iv
Penjelasan Lambang Daerah Kabupaten Kulon Progo <i>Explanation of Kulon Progo Regency Seal</i>	v
Logo Kulon Progo Binangun/Kulon Progo Binangun Logos	vi
Makna Logo Kulon Progo Binangun <i>Meaning Of Kulon Progo Binangun Logos</i>	vii
Poto Camat Kecamatan Pengasih/ Head Pengasih District Photos	ix
Sambutan Camat Kecamatan Pengasih <i>Written Speech Addressed by Head Pengasih District</i>	x
Kata Pengantar Mantri Statistik Kecamatan Pengasih <i>Preface of Statistics Official Of Pengasih District</i>	xi
Daftar Isi/Contents	xii
Daftar Tabel/List of Tables	xv
Visi dan Misi Badan Pusat Statisrtik <i>Vission and Mission of BPS</i>	xxiv
Struktur Organisasi BPS Kabupaten/Kota <i>Organizational Structure Of BPS –Statistics Regency/Municipality</i>	xxv
Halaman Informasi/Information pages	xxvi
1. Geografi/Geography	1

- a. Jarak Kantor Kecamatan Ke Desa-Desa/*Distance from District office to villages*
 - b. Luas Desa/*Vllages Area*
 - c. Luas Tanah Sawah/*Wetland area*
2. Pemerintahan/*Government*..... 6
- a. Jumlah Dusun, RW, RT/ *Number of Sub Villages, Administrative unit at the next to lowest level in city,neighborhood association*
 - b. Pembagian Desa Menurut Klasifikasi/*Devide of Villages by classification status*
 - c. Jumlah Aparat Pemerintahan Desa/ *Number of Villages Government Employee*
 - d. Banyaknya Perolehan Suara Pemilu 2000/ *Number Of Majority Vote*
3. Kependudukan/*Demography* 15
- a. Banyaknya Rumah Tangga/ *Number of Household*
 - b. Banyaknya Penduduk/*Number of Population*
 - c. Banyaknya Dusun/*Number of Sub Village*
 - d. Banyaknya Transmigrans/*Number of Transmigrans*
 - e. Banyaknya Rumah Tangga Menurut Sektor Kegiatan Utama/
Number of Household by primary activity sector
 - f. Banyaknya Kematian Bayi Berumur < 1 Tahun/ *Number of infant mortality less than one year*
 - g. Banyaknya Balita Menurut Status Gizi /*Number of under five year by nutrient status*
 - h. Banyaknya Pasangan Usia Subur/*Number of Wagered age fertile*
 - i. Target dan Realisasi KB Aktif Mandiri/*Target dan Realization of Contraception Acceptors*
 - j. Banyaknya Kepala Keluarga Menurut Tahapan Keluarga/*Number of family by family stage*
 - k. Banyaknya Keluarga Miskin/ *Number of poor family*
4. Pendidikan/*Education*..... 36
- a. Banyaknya Sekolah, Guru dan Murid Dilingkungan Depdikbud/*Number of schools teacher and pupils in Departement of Education and Cultural Area*
 - b. Banyaknya Sekolah,Guru dan Murid Non Dikbud Menurut Jenis Sekolah/*Number schools, teacher and pupils in non Departement of Education and Cultural area*
5. Sosial & Budaya/*Social & Culture* 50
- a. Banyaknya Penyandang Cacat/*Number of handicapped*
 - b. Banyaknya Pencurian/Perampokan dan Kerugian/*Number of Theft,*

- Robbery and Damage*
- c. Banyaknya Bencana Alam / *Number of natural disaster*
 - d. Banyaknya Sarana Kesehatan/ *Number of healthy facility*
 - e. Banyaknya Tenaga Kesehatan/ *Number of healthy employee*
 - f. Hasil Imunisasi/ *Imunisation proceeds*
 - g. Banyaknya Pemeluk Agama/ *Number of population religion*
 - h. Banyaknya Tempat Peribadatan/ *Number of religious worship facilities*
 - i. Banyaknya Nikah, Talak, Cerai dan Rujuk/ *Number of marriages, separations, divorces and reconciliation*
 - j. Banyaknya Perkumpulan Kesenian/ *Number of music art group*
6. Pertanian/*Agriculture*..... 64
- a. Luas Panen, Produksi dan Rata-rata Produksi/*Harvested area, production and average*
 - b. Banyaknya Populasi Ternak/ *Number of big cattle population*
 - c. Banyaknya Populasi Unggas/ *Number of poultry population*
 - d. Banyaknya Sentra Industri/ *Number of manufacturing area*
 - e. Produksi Ikan Laut/ *Fish Culture Production*
 - f. Banyaknya Rumah Tangga Pelanggan Listrik/ *Number of electricity household custome*
 - g. Banyaknya Rumah Tangga Pelanggan Air Minum/ *Number of Water household customer*
7. Perhubungan dan Pariwisata / *Communication & Tourism* 80
- a. Banyaknya Kendaraan Bermotor/*Number of motorized vehicles*
 - b. Banyaknya Kendaraan Tidak Bermotor/*Number of unmotorized vehicles*
 - c. Panjang Jalan Menurut Jenisnya/ *Length of roads by type*
 - d. Banyaknya Tempat Wisata/ *Number of tourism resort*
 - e. Banyaknya Alat Komunikasi/ *Number of Communication tools*
8. Keuangan/*Financial* 85
- a. Banyaknya Pasar, Toko, Kios dan Warung/ *Number of market, shop, stall, and small shop*
 - b. Banyaknya Bank/ *Number of bank*
 - c. Banyaknya Koperasi/ *Number of cooperation*
 - d. Realisasi Penerimaan Anggaran Pemerintah Desa/ *Actual villages government receipts*
 - e. Realisasi Pengeluaran Pemerintah Desa/ *Actual villages government expenditures*

Daftar Tabel /List of Tables

Tabel /Table : 1.1

Jarak Kantor Kecamatan Ke Desa-Desa Di Kecamatan Pengasih
Distance from District office to villages in Pengasih District 2007 2

Tabel /Table : 1.2

Luas Desa Dan Persentase Luas Desa Di Kecamatan Pengasih
Vllages Area and percentage of Vllages Area in Pengasih District 2007 3

Tabel /Table : 1.3

Luas Desa Dirinci Menurut Penggunaan Lahan Di Kecamatan Pengasih
Villages Area by Area in Pengasih District 2007 4

Tabel /Table : 1.4

Luas Tanah Sawah Menurut Jenis Pengairan Di Kecamatan Pengasih
Wetland area by type of irrigation in Pengasih District 2007 5

Tabel /Table : 2.1

Jumlah Dusun, RW, RT Di Kecamatan Pengasih
*Number of Sub Villages, Administrative unit at the next
 to lowest level in city, neighborhood association in Pengasih District 2007* 7

Tabel /Table : 2.2

Pembagian Desa Menurut Klasifikasi Di Kecamatan Pengasih
Devide of Villages by classification status in Pengasih District 2007 8

Tabel /Table : 2.3

Jumlah Aparat Pemerintahan Desa Di Kecamatan Pengasih
Number of Villages Government Employee in Pengasih District 2007 9

Tabel /Table : 2.4

Nama Kepala Desa Menurut Umur & Pendidikan Terakhir Di Kecamatan Pengasih
Names of Villages Master by age and graduation in Pengasih District 2007 10

Tabel /Table : 2.5

Banyaknya Hansip, Wanra, Kamra Per Desa Di Kecamatan Pengasih
*Number of Civilian Defense Units, People Militia, People Security by
 Villagein Pengasih District 2007* 11

Tabel /Table : 2.6

Banyaknya Perolehan Suara Pemilu 2004 DPR Pusat Per Desa di Kecamatan Pengasih

<i>Number Of Majority Vote at General Election for Legislative Assembly by Village in Pengasih District 2007</i>	12
--	----

Tabel /Table : 2.7

Banyaknya Perolehan Suara Pemilu 2004 DPR Tk. I Per Desa Di Kecamatan Pengasih

<i>Number of Majority Vote at General Election for Assembly at Provincial by Village in Pengasih District 2007</i>	13
--	----

Tabel /Table : 2.8

Banyaknya Perolehan Suara Pemilu 2004 DPR Tk. II Per Desa Di Kecamatan Pengasih

<i>Number of Majority Vote at General Election for Assembly at Regencial by Village in Pengasih District 2007</i>	14
---	----

Tabel /Table : 3.1

Banyaknya Rumah Tangga Menurut Jenis Kelamin di Kecamatan Pengasih

<i>Number of Household by Sex in Pengasih District 2007</i>	16
---	----

Tabel /Table : 3.2

Banyaknya Penduduk Menurut Jenis Kelamin di Kecamatan Pengasih

<i>Number of Population By Sex in Pengasih District 2007</i>	17
--	----

Tabel /Table : 3.3

Banyaknya Penduduk Dewasa dan Anak-anak di Kecamatan Pengasih

<i>Number of Adult and Children Population in Pengasih District 2007</i>	18
--	----

Tabel /Table : 3.4

Banyaknya Penduduk Dewasa dan Anak-anak Menurut Jenis Kelamin di Kecamatan Pengasih

<i>Number of adults and children population by sex in Pengasih District 2007</i>	19
--	----

Tabel /Table : 3.5

Banyaknya Penduduk Menurut Kewarganegaraan di Kecamatan Pengasih

<i>Number of population by citizenship in Pengasih District 2007</i>	20
--	----

Tabel /Table : 3.6

Banyaknya Penduduk, Rumah Tangga dan Rata-rata Jiwa Per Rumah Tangga di Kecamatan Pengasih

<i>Number of Population, Household and Average person of Household in Pengasih District 2007</i>	21
--	----

Tabel /Table : 3.7

Banyaknya Dusun, Penduduk dan Rata-rata Jiwa Per Dusun di Kecamatan Pengasih

<i>Number of Sub Village, Population and Average person of Sub Village in Pengasih District 2007</i>	22
--	----

Tabel /Table : 3.8

Banyaknya Penduduk Menurut Jenis Kelamin dan Sex Ratio di Kecamatan Pengasih <i>Number of Population by Sex and Sex Ratio in Pengasih District 2007</i>	23
--	----

Tabel /Table : 3.9

Banyaknya Penduduk Lahir dan Datang Menurut Jenis Kelamin di Kecamatan Pengasih <i>Number of Birth Population and Immigration by Sex in Pengasih District 2007</i>	24
---	----

Tabel /Table : 3.10

Banyaknya Penduduk Pergi dan Mati menurut Jenis Kelamin di Kecamatan Pengasih <i>Number of Outmigration and Death Population by Sex in Pengasih District 2007</i> .	25
--	----

Tabel /Table : 3.11

Banyaknya Transmigrans Menurut Kepala Keluarga di Kecamatan Pengasih <i>Number of Transmigrans by Head of household in Pengasih District 2007</i>	26
--	----

Tabel /Table : 3.12

Banyaknya Transmigrans Menurut Jenis Transmigrasi di Kecamatan Pengasih <i>Number of Transmigrans by Type of Transmigration in Pengasih District 2007</i>	27
--	----

Tabel /Table : 3.13

Banyaknya Kematian Bayi Berumur < 1 Tahun <i>Number of infant mortality less than one year 2007</i>	28
--	----

Tabel /Table : 3.14

Banyaknya Balita Menurut Status Gizi <i>Number of under five year by nutrient status 2007</i>	29
--	----

Tabel /Table : 3.15

Banyaknya Pasangan Usia Subur Menurut Desa di Kecamatan Pengasih <i>Number of Wagered age fertile by Village in Pengasih District 2007</i>	30
---	----

Tabel /Table : 3.16

Target dan Realisasi KB Aktif Mandiri Per Desa di Kecamatan Pengasih <i>Target dan Realization of Contraception Acceptors per Village in Pengasih District 2007</i>	31
--	----

Tabel /Table : 3.17

Banyaknya Akseptor KB Aktif Mandiri Menurut Penggunaan Alat Kontrasepsi di Kecamatan Pengasih

Number of Contraception Acceptors by Contraception Method

in Pengasih District 2007 32

Tabel/Table : 3.18

Banyaknya Kepala Keluarga Menurut Tahapan Keluarga di Kecamatan Pengasih

Number of family by family stage in Pengasih District 2007 33 - 34

Tabel/Table : 3.19

Banyaknya Keluarga Miskin di Kecamatan Pengasih

Number of poor family in Pengasih District 2007 35

Tabel /Table : 4.1

Banyaknya Sekolah Dilingkungan Depdikbud Menurut Status Sekolah dan Desa di Kecamatan Pengasih

Number of schools in Departement of Education and Cultural

Area by status and village in Pengasih District 2007 37

Tabel /Table : 4.2

Banyaknya Guru dan Murid Sekolah Dasar Negeri Menurut Jenis Kelamin di Kecamatan Pengasih

Number of teachers and pupils of government primary school by sex

in Pengasih District 2007 38

Tabel /Table : 4.3

Banyaknya Guru dan Murid Sekolah Dasar Swasta Menurut Jenis Kelamin di Kecamatan Pengasih

Number of teachers and pupils of private primary school by sex

in Pengasih District 2007 39

Tabel /Table : 4.4

Banyaknya Guru dan Murid SLTP Negeri Menurut Jenis Kelamin di Kecamatan Pengasih

Number of teachers and pupils of government junior high school by sex

in Pengasih District 2007 40

Tabel /Table : 4.5

Banyaknya Guru dan Murid SLTP Swasta Menurut Jenis Kelamin di Kecamatan Pengasih

Number of teachers and pupils of government junior high school by sex

in Pengasih District 2007 41

Tabel /Table : 4.6

Banyaknya Guru dan Murid SLTA Negeri Menurut Jenis Kelamin
di Kecamatan Pengasih

Number of teachers and pupils of senior high school by sex

in Pengasih District 2007 42

Tabel /Table : 4.7

Banyaknya Guru dan Murid SLTA Swasta Menurut Jenis Kelamin
di Kecamatan Pengasih

Number of teachers and pupils of senior high school by sex

in Pengasih District 2007 43

Tabel /Table : 4.8

Banyaknya Sekolah Non Dikbud Menurut Jenis Sekolah di Kecamatan Pengasih

Number of school non Departement of Education and Cultural by school type

in Pengasih District 2007 44

Tabel /Table : 4.9

Banyaknya Murid Sekolah Non Dikbud Menurut Jenis Sekolah
di Kecamatan Pengasih

Number of pupils non Departement of Education and Cultural by school type

in Pengasih District 2007 45

Tabel /Table : 4.10

Banyaknya Guru Sekolah Non Dikbud Menurut Jenis Sekolah
di Kecamatan Pengasih

Number of teachers non Departement of Education and Cultura

by school type in Pengasih District 2007 46

Tabel /Table : 4.11

Banyaknya Sekolah SLTA di Lingkungan Dikbud Menurut Jenis Sekolah
di Kecamatan Pengasih

Number of senior high schools in Departement of Education

and Cultural Area by status and village in Pengasih District 2007 47

Tabel /Table : 4.12

Banyaknya Guru SLTA di Lingkungan Dikbud Menurut Jenis Sekolah
di Kecamatan Pengasih

Number of teachers of Senior High School in Departement of

Education and Cultural Area by school type in Pengasih District 2007 48

Tabel /Table : 4.13

Banyaknya Murid Sekolah SLTA di Lingkungan Dikbud Menurut Jenis Sekolah
di Kecamatan Pengasih

<i>Number of pupils of Senior High School in Departement of Education and Cultural Area by school type in Pengasih District 2007</i>	49
--	----

Tabel /Table : 5.1

Banyaknya Pencurian/Perampokan dan Kerugian Yang Dilaporkan Ke Polisi di Kecamatan Pengasih <i>Number of Theft, Robbery and Damage to report of police in Pengasih District 2007</i>	51
---	----

Tabel /Table : 5.2

Banyaknya Bencana Alam Menurut Jenisnya di Kecamatan Pengasih <i>Number of natural disaster by type in Pengasih District 2007</i>	52
--	----

Tabel /Table : 5.3

Banyaknya Sarana Kesehatan Menurut Jenisnya di Kecamatan Pengasih <i>Number of healthy facility by type in Pengasih District 2007</i>	53
--	----

Tabel /Table : 5.4

Banyaknya Tenaga Kesehatan Menurut Jenisnya di Kecamatan Pengasih <i>Number of healthy employee by type in Pengasih District 2007</i>	54
--	----

Tabel /Table : 5.5

Hasil Imunisasi Menurut Jenisnya di Kecamatan Pengasih <i>Imunisation proceeds by type in Pengasih District 2007</i>	55 - 56
---	---------

Tabel /Table : 5.6

Banyaknya Pemeluk Agama Menurut Desa di Kecamatan Pengasih <i>Number of population religion by village in Pengasih District 2007</i>	57
---	----

Tabel /Table : 5.7

Banyaknya Tempat Peribadatan Menurut Desa di Kecamatan Pengasih <i>Number of religious worship facilities by village in Pengasih District 2007</i>	58 - 59
--	---------

Tabel /Table : 5.8

Banyaknya Nikah, Talak, Cerai dan Rujuk di Kecamatan Pengasih <i>Number of marriages, separations, divorces and reconciliation in Pengasih District 2007</i>	60
---	----

Tabel /Table : 5.9

Banyaknya Perkumpulan Kesenian Tari Menurut Jenisnya di Kecamatan Pengasih <i>Number of dance art group by type in Pengasih District 2007</i>	61
--	----

Tabel /Table : 5.10

Banyaknya Perkumpulan Kesenian Musik Menurut Jenisnya di Kecamatan Pengasih
Number of music art group by type in Pengasih District 2007..... 62

Tabel /Table : 5.11

Banyaknya Perkumpulan Kesenian Theater Menurut Jenisnya
 di Kecamatan Pengasih
Number of theatre art group by type in Pengasih District 2007..... 63

Tabel /Table : 6.1

Luas Panen, Produksi dan Rata-rata Produksi Padi Sawah Menurut Desa
 di Kecamatan Pengasih
*Harvested area, production and average of wetland paddy production by village
 in Pengasih District 2007* 65

Tabel /Table : 6.2

Luas Panen, Produksi dan Rata-rata Produksi Jagung Menurut Desa
 di Kecamatan Pengasih
*Harvested area, production and average of corn production by village
 In Pengasih District 2007* 66

Tabel /Table : 6.3

Luas Panen, Produksi dan Rata-rata Produksi Ketela Pohon Menurut Desa
 di Kecamatan Pengasih
*Harvested area, production and average of wetland cassava
 by village In Pengasih District 2007* 67

Tabel /Table : 6.4

Luas Panen, Produksi dan Rata-rata Produksi Kacang Tanah Menurut Desa
 di Kecamatan Pengasih
*Harvested area, production and average of peanuts
 production by village in Pengasih District 2007* 68

Tabel /Table : 6.5

Banyaknya Tanaman dan Produksi Buah-buahan Menurut Desa
 di Kecamatan Pengasih
Number of plants and production of fruits by village in Pengasih District 2007 ... 69

Tabel /Table : 6.6

Luas dan Produksi Sayur-sayuran Menurut Desa di Kecamatan Pengasih
Area and production of vegetables by village in Pengasih District 2007..... 70 - 73

Tabel /Table : 6.7

Luas Tanam dan Produksi Kelapa Menurut Desa di Kecamatan Pengasih

*Plant area and production of coconuts by village**in Pengasih District 2007* 74**Tabel/Table : 6.8**

Banyaknya Populasi Ternak Besar Menurut Jenisnya di Kecamatan Pengasih

Number of big cattle population by type in Pengasih District 2007 75**Tabel/Table : 6.9**

Banyaknya Populasi Ternak Kecil Menurut Jenisnya di Kecamatan Pengasih

Number of small cattle population by type in Pengasih District 2007 76**Tabel/Table : 6.10**

Banyaknya Populasi Unggas Menurut Jenisnya di Kecamatan Pengasih

Number of poultry population by type in Pengasih District 2007 77**Tabel/Table : 6.11**Banyaknya Ternak dan Unggas yang dipotong Menurut Jenisnya
di Kecamatan Pengasih*Number of Poultry Slaughtered by types in Pengasih District 2007* 78**Tabel/Table : 6.12**

Luas Lahan dan Produksi Ikan Air Tawar dan Kolam dirinci

Menurut Jenisnya di Kecamatan Pengasih

Area, Fish Culture Production by Type of Fish in Pengasih District 2007 79**Tabel/Table : 7.1**

Panjang Jalan Menurut Jenisnya di Kecamatan Pengasih

Length of roads by type in Pengasih District 2007 81**Tabel/Table : 7.2**

Banyaknya Tempat Wisata Menurut Desa di Kecamatan Pengasih

Number of tourism resort by village in Pengasih District 2007 82**Tabel /Table : 7.3**Banyaknya Rumah tangga Pelanggan Air Minum Menurut Desa
di Kecamatan Pengasih*Number of Water household customer by Type In Pengasih districts 2007* 83**Tabel /Table : 7.4**

Banyaknya RumahTangga Pelanggan Listrik Menurut Desa di Kecamatan Pengasih

Number of electricity household customer by Type In Pengasih districts 2007 84

Tabel/Table : 8.1

Banyaknya Pasar, Kios dan Toko Menurut Desa di Kecamatan Pengasih

*Number of market, shop, stall, and small shop by village**in Pengasih District 2007* 86**Tabel/Table : 8.2**

Banyaknya Bank Menurut Desa di Kecamatan Pengasih

Number of bank by village in Pengasih District 2007 87**Tabel/Table : 8.3**

Banyaknya Koperasi Menurut Desa di Kecamatan Pengasih

Number of cooperation by village in Pengasih District 2007 88**Tabel/Table : 8.4**

Realisasi Penerimaan Anggaran Pemerintah Desa di Kecamatan Pengasih

Actual villages government receipts in Pengasih District (000 Rp) 2007 89**Tabel/Table : 8.5**

Realisasi Pengeluaran Pemerintah Desa di Kecamatan Pengasih

Actual villages government expenditures in Pengasih District (000 Rp) 2007 90

VISI



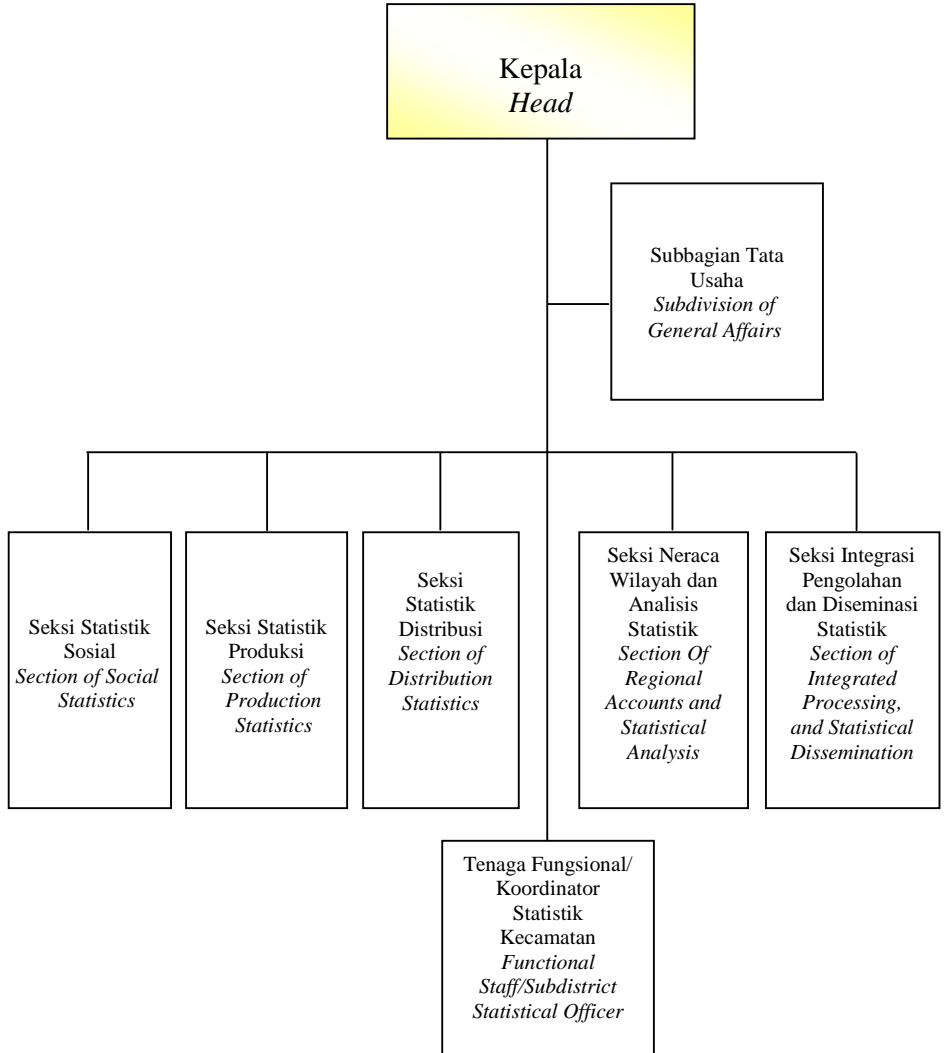
*Terwujudnya informasi statistik yang terpercaya
sebagai tulang punggung informasi
nasional & daerah*



MISI

1. Menyediakan data statistik yang lengkap, akurat dan mutakhir
2. Mewujudkan koordinasi, integrasi, sinkronisasi dan standarisasi (KISS) dalam kerangka sistem statistik nasional yang andal, efektif & efisien
3. Meningkatkan kapasitas sumber kesadaran daya manusia yang profesional serta menguasai ilmu pengetahuan dan teknologi informasi mutakhir

STRUKTUR ORGANISASI
BPS Kabupaten/Kota
Organizational Structure of BPS-Statistics Regency/Municipality



Untuk informasi konsultasi dan pelayanan statistik
For information of consultation and statistical services

Hubungi/contact :

Koordinator Statistik Kecamatan (KSK)
Kantor Kecamatan Pengasih Kabupaten Kulon Progo
Statistical Functional of Pengasih District of Kulon Progo Regency
Telp : 0274-773320

Atau /Or



BADAN PUSAT STATISTIK
KABUPATEN KULON PROGO
BPS- Statistics of Kulon Progo Regency
Jl. Jl. Kertodiningrat - Margosari - Pengasih - Kulon Progo
Telp. : (0274) 773066

Bab 1

Geografi

Geography

Tabel /Table : 1.1
Jarak Kantor Kecamatan Ke Desa-Desa Di Kecamatan Pengasih
Distance from District office to villages in Panjatan District
 (Km²)

2007

Nama Desa <i>Villages</i>	Jarak/Distance (Km ²)
(1)	(2)
1. Tawang Sari	7,00
2. Karang Sari	3,00
3. Kedungsari	5,00
4. Margosari	2,00
5. Pengasih	0,50
6. Sendangsari	1,50
7. Sidomulyo	6,00

Sumber Data : BPS Kabupaten Kulon Progo.

Source : BPS- Statistics of Kulon Progo Regency.

Tabel /Table : 1.2
Luas Desa Dan Persentase Luas Desa Di Kecamatan Pengasih
Vllages Area and percentage of Vllages Area in Panjatan District
 (Ha)

2007

Nama Desa <i>Villages</i>	Luas Desa <i>Vllages Area</i>	Persentase Luas Desa Terhadap Kecamatan <i>Percentage of Vllages Area from District</i>
(1)	(2)	(3)
1. Tawangsari	389,25	6,32
2. Karangsari	1.169,91	18,97
3. Kedungsari	627,90	10,18
4. Margosari	533,95	8,66
5. Pengasih	676,74	10,97
6. Sendangsari	1.277,96	20,72
7. Sidomulyo	1.490,76	24,18
<i>Jumlah/Total 2007</i>	6.166,47	100,00
<i>Jumlah/Total 2006</i>	6.166,47	100,00

Sumber Data : BPS Kabupaten Kulon Progo.

Source : BPS- Statistics of Kulon Progo Regency.

Tabel /Table : 1.3
 Luas Desa Dirinci Menurut Penggunaan Lahan Di Kecamatan Pengasih
Villages Area by Area in Panjatan District
 (Ha)

2007

Nama Desa <i>Villages</i>	Tanah Sawah <i>Wetland</i>	Tanah Kering <i>Dryland</i>	Bangun- Nan <i>Building</i>	Hutan Rakyat <i>Public Forest</i>	Hutan Negara <i>Country Forest</i>	Lainnya <i>Others</i>	Jumlah <i>Total</i>
(1)	(2)	(3)	(4)	(5)	(6)	(7)	(8)
1. Tawangsari	74,40	138,55	118,66	-	-	57,64	389,25
2. Karangsari	33,05	92,60	785,49	135,00	-	123,77	1.169,91
3. Kedungsari	120,75	93,30	397,52	-	-	16,33	627,90
4. Margosari	43,50	14,00	350,78	-	-	125,67	533,95
5. Pengasih	75,47	14,21	463,80	-	-	123,26	676,74
6. Sendangsari	140,34	125,25	701,59	69,97	-	240,81	1.277,96
7. Sidomulyo	171,25	581,20	464,57	-	-	273,74	1.490,76
Jumlah/Total 2007	658,76	1.059,11	3.282,41	204,97	-	961,22	6.166,47
Jumlah/Total 2006	658,76	1.059,11	3.282,41	204,97	-	961,22	6.166,47

Sumber Data : BPS Kabupaten Kulon Progo.

Source : BPS- Statistics of Kulon Progo Regency.

Tabel /Table : 1.4
 Luas Tanah Sawah Menurut Jenis Pengairan Di Kecamatan Pengasih
Wetland area by type of irrigation in Panjatan District
 (Ha)

2007

Nama Desa <i>Villages</i>	Sistim Pengairan/ <i>Irrigation System</i>			
	Teknis <i>Technic</i>	Setengah <i>Semi Technic</i>	Sederhana <i>Simple</i>	Tadah
(1)	(2)	(3)	(4)	(5)
1. Tawangsari	74,40	-	389,25	-
2. Karangsari	8,30	-	-	13,17
3. Kedungsari	78,75	-	11,04	42,00
4. Margosari	13,20	-	-	30,30
5. Pengasih	-	17,00	15,00	28,47
6. Sendangsari	-	-	15,00	-
7. Sidomulyo	-	79,45	140,34	46,94
Jumlah/ <i>Total</i> 2007	174,65	96,45	570,63	160,88
Jumlah/ <i>Total</i> 2006	174,65	96,45	570,63	160,88

Sumber Data : BPS Kabupaten Kulon Progo.

Source : BPS- Statistics of Kulon Progo Regency.

Bab 2

Pemerintahan

Government

Tabel /Table : 2.1
 Jumlah Dusun, RW, RT Di Kecamatan Pengasih
*Number of Sub Villages, Administrative unit at the next to lowest level in city,
 neighborhood association in Pengasih District*

2007

Nama Desa <i>Villages</i>	Jumlah/ <i>Total</i>		
	Dusun <i>Number of Sub Villages</i>	RW	RT
(1)	(2)	(3)	(4)
1. Tawangsari	13	26	52
2. Karang Sari	12	30	68
3. Kedungsari	9	18	37
4. Margosari	8	18	36
5. Pengasih	13	28	65
6. Sendangsari	10	25	47
7. Sidomulyo	13	27	56
Jumlah/ <i>Total</i> 2007	78	172	361
Jumlah/ <i>Total</i> 2006	78	172	360

Sumber Data : BPS Kabupaten Kulon Progo.
 Source : BPS- Statistics of Kulon Progo Regency

Tabel /Table : 2.2
 Pembagian Desa Menurut Klasifikasi Di Kecamatan Pengasih
Devide of Villages by classification status in Pengasih District

2007

Nama Desa <i>Villages</i>	Status/ <i>status</i>		
	Swadaya	Swakarya	Swasembada
(1)	(2)	(3)	(4)
1. Tawangsari	1	-	-
2. Karang Sari	-	1	-
3. Kedungsari	-	1	-
4. Margosari	-	1	-
5. Pengasih	1	-	-
6. Sendangsari	1	-	-
7. Sidomulyo	1	-	-
Jumlah/ <i>Total</i> 2007	4	3	-
Jumlah/ <i>Total</i> 2006	4	3	-

Sumber Data : BPS Kabupaten Kulon Progo.

Source : BPS-Statistics of Kulon Progo Regency

Tabel /Table : 2.3
Jumlah Aparat Pemerintahan Desa Di Kecamatan Pengasih
Number of Villages Government Employee in Pengasih District

2007

Nama Desa <i>Villages</i>	Kades	Sekdes	Kabag	Pembantu Kaur	Kadus	Jumlah/ <i>Total</i>
(1)	(2)	(3)	(4)	(5)	(6)	(7)
1. Tawangsari	1	1	4	3	13	22
2. Karang Sari	1	1	5	2	12	21
3. Kedungsari	1	1	5	4	9	20
4. Margosari	1	1	3	2	8	15
5. Pengasih	1	1	5	3	13	24
6. Sendangsari	1	1	5	2	10	19
7. Sidomulyo	1	1	5	2	13	22
Jumlah/Total 2007	7	7	32	18	78	142
Jumlah/Total 2006	7	6	35	18	78	144

Sumber Data : BPS Kabupaten Kulon Progo.
 Source : BPS -Statistics of Kulon Progo Regency

Pemerintahan/Government

Kecamatan Pengasih Dalam Angka 2008 /Pengasih District in Figures 2008

Tabel /Table : 2.4

Nama Kepala Desa Menurut Umur & Pendidikan Terakhir Di Kecamatan Pengasih
Names of Villages Master by age and graduation in Pengasih District

2007

Nama Desa <i>Villages</i>	Nama Kepala Desa <i>Names of Villages Master</i>	Umur <i>age</i>	Pendidikan Terakhir <i>graduation</i>
(1)	(2)	(3)	(4)
1. Tawangsari	Martana	39	SLTA
2. Karang Sari	R Sukaryono,SH	54	S1
3. Kedungsari	H Nurwinarno	42	SLTA
4. Margosari	Saronto	44	SLTA
5. Pengasih	Suyoto, BA.	52	Sarjana Muda
6. Sendangsari	Ny. Sawiyem S.	52	SLTA
7. Sidomulyo	R Sukesridono	54	SLTA

Sumber Data : BPS Kabupaten Kulon Progo.

Source : BPS- Statistics of Kulon Progo Regency

Tabel /Table : 2.5
 Banyaknya Hansip, Wanra, Kamra dan Pos Ronda Per Desa Di Kecamatan Pengasih
*Number of Civilian Defense Units, People Militia, People Security by Village
 in Pengasih District*

2007

Nama Desa <i>Villages</i>	Linmas	Wanra	Kamra	Pos Ronda
(1)	(2)	(3)	(4)	(5)
1. Tawangsari	30	-	27	81
2. Karang Sari	94	-	30	136
3. Kedungsari	35	-	16	74
4. Margosari	40	-	15	69
5. Pengasih	60	-	20	92
6. Sendangsari	59	-	20	75
7. Sidomulyo	38	-	16	77
Jumlah/ <i>Total</i> 2007	356	-	144	604
Jumlah/ <i>Total</i> 2006	356	-	144	604

Sumber Data : Mawil Hansip Kecamatan Pengasih Kabupaten Kulon Progo.
 Source : Mawil Hansip of Pengasih District of Kulon Progo Regency

Tabel /Table : 2.6
 Banyaknya Perolehan Suara Pemilu 2004 DPR Pusat
 Per Desa Di Kecamatan Pengasih
*Number Of Majority Vote at 2004 General Election for Legislative Assembly by Village in
 Pengasih District*

2007

Nama Partai <i>Parties</i>	Nama Desa <i>Villages</i>							Jumlah/ <i>Total</i>
	Tawang sari	Karang sari	Kedung sari	Margosari	Pengasih	Sendang sari	Sidomulyo	
(1)	(2)	(3)	(4)	(5)	(6)	(7)	(8)	(9)
1. PPP	71	136	44	80	83	204	144	762
2. PDI	1.202	1.493	1.071	1.075	1.751	1.732	570	8.894
3. PAN	322	584	273	471	635	552	402	3.239
4. PBB	59	45	44	23	98	89	84	442
5. PK	44	98	28	41	67	46	57	381
6. GOLKAR	372	676	408	590	793	661	822	4.322
7. PKB	221	1.372	418	325	453	613	367	3.769
8.LAINNYA	460	463	239	376	449	445	221	2.653
Jumlah/<i>Total</i>	2.751	4.867	2.525	2.981	4.329	4.342	2.667	24.462

Sumber Data : Kantor Kecamatan Pengasih Kabupaten Kulon Progo.
 Source : Pengasih District Office of Kulon Progo Regency

Tabel /Table : 2.7
 Banyaknya Perolehan Suara Pemilu 2004 DPR Tk. I
 Per Desa Di Kecamatan Pengasih
*Number of Majority Vote at 2004 General Election for Assembly at Provincial
 by Village in Pengasih District*

2007

Nama Partai <i>Parties</i>	Nama Desa <i>Villages</i>							Jumlah <i>Total</i>
	Tawang Sari	Karang Sari	Kedungsari	Margosari	Pengasih	Sendangsari	Sidomulyo	
(1)	(2)	(3)	(4)	(5)	(6)	(7)	(8)	(9)
1. PPP	90	122	58	83	83	211	81	728
2. PDI	1.190	1.488	1.054	1.070	1.723	1.715	621	8.861
3. PAN	310	576	263	456	542	531	402	3.080
4. PBB	38	42	18	54	98	87	97	434
5. PK	51	114	27	41	74	59	61	427
6. GOLKAR	380	679	414	578	801	644	810	4.306
7. PKB	221	1.375	425	347	442	623	365	3.798
8. LAINNYA	281	444	255	327	449	452	215	2.423
Jumlah/Total	2.561	4.840	2.514	2.956	4.212	4.322	2.652	24.057

Sumber Data : Kantor Kecamatan Pengasih Kabupaten Kulon Progo.
 Source : Pengasih District Office of Kulon Progo Regency

Tabel /Table : 2.8
 Banyaknya Perolehan Suara Pemilu 2004 DPR Tk. II
 Per Desa Di Kecamatan Pengasih
*Number of Majority Vote at 2004 General Election for Assembly at Regencial by Village in
 Pengasih District*

2007

Nama Partai <i>Parties</i>	Nama Desa <i>Villages</i>							Jumlah <i>Total</i>
	Tawang Sari	Karang Sari	Kedungsari	Margosari	Pengasih	Sendangsari	Sidomulyo	
(1)	(2)	(3)	(4)	(5)	(6)	(7)	(8)	(9)
1. PPP	85	108	42	85	88	225	79	712
2. PDI	1.166	1.482	894	1.032	1.683	1.714	629	8.600
3. PAN	319	555	249	437	602	547	400	3.109
4. PBB	33	36	18	51	88	83	93	402
5. PK	51	94	28	41	70	49	49	382
6. GOLKAR	367	628	367	575	804	654	812	4.207
7. PKB	217	1.415	415	366	463	647	363	3.886
8.LAINNYA	304	442	242	339	480	411	214	2.432
Jumlah/Total	2.542	4.760	2.255	2.926	4.278	4.330	2.639	23.730

Sumber Data : Kantor Kecamatan Pengasih Kabupaten Kulon Progo.
 Source : Pengasih District Office of Kulon Progo Regency

Bab 3

Kependudukan

Demography

Tabel /Table : 3.1
Banyaknya Rumah Tangga Menurut Jenis Kelamin di Kecamatan Pengasih
Number of Household by Sex in Pengasih District

2007

Nama Desa <i>Villages</i>	Laki-laki <i>Male</i>	Perempuan <i>Female</i>	Jumlah/ <i>Total</i>
(1)	(2)	(3)	(4)
1. Tawangsari	846	218	1.064
2. Karangsari	1.987	170	2.157
3. Kedungsari	962	81	903
4. Margosari	822	134	1.069
5. Pengasih	1.110	177	1.287
6. Sendangsari	1.426	260	1.686
7. Sidomulyo	1.035	175	1.210
Jumlah/ <i>Total</i> 2007	8188	1215	9376
Jumlah/ <i>Total</i> 2006	8.071	1.202	9.273

Sumber Data : BPS Kabupaten Kulon Progo.
 Source : BPS -Statistics of Kulon Progo Regency

Tabel /Table : 3.2
Banyaknya Penduduk Menurut Jenis Kelamin di Kecamatan Pengasih
Number of Population By Sex in Pengasih District

2007

Nama Desa <i>Villages</i>	Laki-laki <i>Male</i>	Perempuan <i>Female</i>	Jumlah/ <i>Total</i>
(1)	(2)	(3)	(4)
1. Tawangsari	2.604	2.660	5.264
2. Karangsari	4.938	5.209	10.147
3. Kedungsari	2.255	2.257	4.512
4. Margosari	2.578	2.810	5.388
5. Pengasih	4.335	4.258	8.593
6. Sendangsari	4.854	5.063	9.917
7. Sidomulyo	2.947	3.021	5.968
Jumlah/ <i>Total</i> 2007	24.511	25.278	49.789
Jumlah/ <i>Total</i> 2006	24.274	25.108	49.382

Sumber Data : BPS Kabupaten Kulon Progo.
 Source : BPS -Statistics of Kulon Progo Regency

Tabel /Table : 3.3
 Banyaknya Penduduk Dewasa dan Anak-anak
 di Kecamatan Pengasih
Number of Adult and Children Population in Pengasih District
 2007

Nama Desa <i>Villages</i>	Dewasa <i>Adults</i>	Anak-anak <i>Children</i>	Jumlah/ <i>Total</i>
(1)	(2)	(3)	(4)
1. Tawangsari	3.781	1.483	5.264
2. Karangsari	7.216	2.931	10.147
3. Kedungsari	3.116	1.396	4.512
4. Margosari	3.899	1.489	5.388
5. Pengasih	6.118	2.475	8.593
6. Sendangsari	6.873	3.044	9.917
7. Sidomulyo	4.352	1.616	5.968
Jumlah/ <i>Total</i> 2007	35.355	14.434	49.789
Jumlah/ <i>Total</i> 2006	35.067	14.315	49.382

Sumber Data : BPS Kabupaten Kulon Progo
 Source : BPS -Statistics of Kulon Progo Regency

Tabel /Table : 3.4
 Banyaknya Penduduk Dewasa dan Anak-anak Menurut Jenis Kelamin
 di Kecamatan Pengasih
Number of adults and children population by sex in Pengasih District

2007

Nama Desa <i>Villages</i>	Dewasa <i>Adult</i>		Anak-anak <i>Children</i>		Jumlah/ <i>Total</i>	
	Laki-laki <i>Male</i>	Perempuan <i>Female</i>	Laki-laki <i>Male</i>	Perempuan <i>Female</i>	Laki-laki <i>Male</i>	Perempuan <i>Female</i>
(1)	(2)	(3)	(4)	(5)	(6)	(7)
1. Tawangsari	1.847	1.935	757	725	2.604	2.660
2. Karangsari	3.338	3.878	1.600	1.331	4.938	5.209
3. Kedungsari	1.618	1.499	637	758	2.255	2.257
4. Margosari	1.842	2.057	736	753	2.578	2.810
5. Pengasih	3.016	3.101	1.319	1.157	4.335	4.258
6. Sendangsari	3.219	3.533	1.635	1.530	4.854	5.063
7. Sidomulyo	2.104	2.241	843	780	2.947	3.021
Jumlah/<i>Total</i> 2007	16.984	18.244	7.527	7.034	24.511	25.278
Jumlah/<i>Total</i> 2006	16.941	18.121	7.333	6.987	24.274	25.108

Sumber Data : BPS Kabupaten Kulon Progo.

Source : BPS -Statistics of Kulon Progo Regency

Tabel /Table : 3.5
 Banyaknya Penduduk Menurut Kewarganegaraan
 di Kecamatan Pengasih
Number of population by citizenship in Pengasih District

2007

Nama Desa <i>Villages</i>	WNI <i>Indonesian citizen</i>	WNA <i>Foreign</i>	Jumlah/ <i>Total</i>
(1)	(2)	(3)	(4)
1. Tawangsari	5.278	-	5.278
2. Karangsari	10.232	-	10.232
3. Kedungsari	4.543	-	4.543
4. Margosari	5.483	-	5.483
5. Pengasih	8.422	-	8.422
6. Sendangsari	10.995	-	10.995
7. Sidomulyo	6.007	-	6.007
Jumlah/ <i>Total</i> 2007	50.960	-	50.960
Jumlah/ <i>Total</i> 2006	49.382	-	49.382

Sumber Data : BPS Kabupaten Kulon Progo.
 Source : BPS -Statistics of Kulon Progo Regency

Tabel /Table : 3.6
 Banyaknya Penduduk, Rumah Tangga dan Rata-rata Jiwa Per Rumah Tangga
 di Kecamatan Pengasih
*Number of Population, Household and Average person of Household
 in Pengasih District
 2007*

Nama Desa <i>Villages</i>	Penduduk <i>Population</i>	Rumah Tangga <i>Household</i>	Rata-rata Jiwa Per Rumah Tangga <i>Average person of Household</i>
(1)	(2)	(3)	(4)
1. Tawangsari	5.278	1.178	4
2. Karangsari	10.232	2.555	4
3. Kedungsari	4.543	1112	4
4. Margosari	5.483	1.611	3
5. Pengasih	8.422	2.233	4
6. Sendangsari	10.995	2.521	4
7. Sidomulyo	6.007	1.572	4
Jumlah/ <i>Total</i> 2007	50.960	12.782	4
Jumlah/ <i>Total</i> 2006	49.382	9.273	5

Sumber Data : BPS Kabupaten Kulon Progo.
 Source : BPS -Statistics of Kulon Progo Regency

Tabel /Table : 3.7
 Banyaknya Dusun, Penduduk dan Rata-rata Jiwa Per Dusun
 di Kecamatan Pengasih
*Number of Sub Village, Population and Average person of Sub Village
 in Pengasih District
 2007*

Nama Desa <i>Villages</i>	Dusun <i>Sub Village</i>	Penduduk <i>Population</i>	Rata-rata Jiwa Per Dusun <i>Average person of Sub Village</i>
(1)	(2)	(3)	(4)
1. Tawangsari	13	5.264	405
2. Karangsari	12	10.147	845
3. Kedungsari	9	4.512	501
4. Margosari	8	5.388	674
5. Pengasih	13	8.593	661
6. Sendangsari	10	9.917	992
7. Sidomulyo	13	5.968	459
Jumlah/ <i>Total</i> 2007	78	49789	648
Jumlah/ <i>Total</i> 2006	78	49.382	633

Sumber Data : BPS Kabupaten Kulon Progo.
 Source : BPS -Statistics of Kulon Progo Regency

Tabel /Table : 3.8
 Banyaknya Penduduk Menurut Jenis Kelamin dan Sex Ratio
 di Kecamatan Pengasih
Number of Population by Sex and Sex Ratio in Pengasih District

2007

Nama Desa <i>Villages</i>	Laki-laki <i>Male</i>	Perempuan <i>Female</i>	Jumlah <i>Total</i>	Sex Rasio <i>Sex Ratio</i>
(1)	(2)	(3)	(4)	(5)
1. Tawangsari	2.604	2.660	5.278	102
2. Karangsari	4.938	5.209	10.232	105
3. Kedungsari	2.255	2.257	4.543	99
4. Margosari	2.578	2.810	5.483	92
5. Pengasih	4.335	4.258	8.422	99
6. Sendangsari	4.854	5.063	10.995	95
7. Sidomulyo	2.947	3.021	6.007	98
Jumlah/ <i>Total</i> 2007	24.511	25.278	50.960	103
Jumlah/ <i>Total</i> 2006	24.274	25.108	49.382	103

Sumber Data : BPS Kabupaten Kulon Progo.
 Source : BPS -Statistics of Kulon Progo Regency

Tabel /Table : 3.9
 Banyaknya Penduduk Lahir dan Datang Menurut Jenis Kelamin
 di Kecamatan Pengasih
Number of Birth Population and Immigration by Sex in Pengasih District

2007

Nama Desa <i>Villages</i>	Lahir/ <i>Birth</i>			Datang/ <i>Immigration</i>			Jumlah/ <i>Total</i>
	Laki- Laki <i>Male</i>	Perem- puan <i>Female</i>	Jumlah/ <i>Total</i>	Laki- Laki <i>Male</i>	Perem- puan <i>Female</i>	Jumlah/ <i>Total</i>	
(1)	(2)	(3)	(4)	(5)	(6)	(7)	(8)
1. Tawangsari	29	29	58	32	40	72	130
2. Karangsari	69	52	121	42	87	129	250
3. Kedungsari	16	31	47	7	17	24	71
4. Margosari	43	42	85	21	29	50	135
5. Pengasih	63	53	126	51	42	93	219
6. Sendangsari	81	72	153	25	34	59	212
7. Sidomulyo	31	29	60	9	24	33	93
Jumlah/ <i>Total</i> 2007	332	308	650	187	273	460	1110
Jumlah/ <i>Total</i> 2006	248	205	453	124	173	297	750

Sumber Data : BPS Kabupaten Kulon Progo.
 Source : BPS -Statistics of Kulon Progo Regency

Tabel /Table : 3.10
 Banyaknya Penduduk Pergi dan Mati Menurut Jenis Kelamin
 di Kecamatan Pengasih
Number of Outmigration and Death Population by Sex in Pengasih District

2007

Nama Desa <i>Villages</i>	Pergi/ <i>Outmigration</i>			Mati/ <i>Death</i>			Jumlah/ <i>Total</i>
	Laki- Laki <i>Male</i>	Perem- puan <i>Female</i>	Jumlah/ <i>Total</i>	Laki- Laki <i>Male</i>	Perem- puan <i>Female</i>	Jumlah/ <i>Total</i>	
(1)	(2)	(3)	(4)	(5)	(6)	(7)	(8)
1. Tawangsari	23	31	54	13	12	25	79
2. Karangsari	38	69	107	37	34	71	178
3. Kedungsari	7	20	27	11	10	21	48
4. Margosari	28	22	50	24	22	46	96
5. Pengasih	56	59	115	30	35	65	180
6. Sendangsari	13	24	37	29	22	51	88
7. Sidomulyo	23	15	38	20	16	36	74
Jumlah/ <i>Total</i> 2007	188	240	428	164	151	315	743
Jumlah/ <i>Total</i> 2006	112	140	252	142	100	237	489

Sumber Data : BPS Kabupaten Kulon Progo.
 Source : BPS -Statistics of Kulon Progo Regency

Tabel /Table : 3.11
 Banyaknya Transmigrans Menurut Kepala Keluarga
 di Kecamatan Pengasih
Number of Transmigrans by Head of household in Pengasih District
 2007

Nama Desa <i>Villages</i>	Kepala Keluarga/ <i>Head of household</i>	Jiwa <i>Person</i>
(1)	(2)	(3)
1. Tawangsari	-	-
2. Karangsari	-	-
3. Kedungsari	-	-
4. Margosari	1	4
5. Pengasih	2	6
6. Sendangsari	-	-
7. Sidomulyo	-	-
Jumlah/ <i>Total</i> 2007	3	10
Jumlah/ <i>Total</i> 2006	2	7

Sumber Data : Petugas Transmigrasi Kecamatan Pengasih Kabupaten Kulon Progo
 Source : *Transmigration Official of Pengasih District of Kulon Progo Regency*

Tabel /Table : 3.12
 Banyaknya Transmigrans Menurut Jenis Transmigrasi
 di Kecamatan Pengasih
Number of Transmigrans by Type of Transmigration in Pengasih District
 2007

Nama Desa <i>Villages</i>	Umum/ <i>General</i>		Swakarya		PIR	
	KK	Jiwa <i>Person</i>	KK	Jiwa <i>Person</i>	KK	Jiwa <i>Person</i>
(1)	(2)	(3)	(4)	(5)	(6)	(7)
1. Tawangsari	-	-	-	-	-	-
2. Karangsari	-	-	-	-	-	-
3. Kedungsari	-	-	-	-	-	-
4. Margosari	1	4	-	-	-	-
5. Pengasih	2	6	-	-	-	-
6. Sendangsari	-	-	-	-	-	-
7. Sidomulyo	-	-	-	-	-	-
Jumlah/ <i>Total</i> 2007	3	10	-	-	-	-
Jumlah/ <i>Total</i> 2006	-	-	-	-	2	7

Sumber Data : Petugas Transmigrasi Kecamatan Pengasih Kabupaten Kulon Progo.
 Source : *Transmigration Official of Pengasih District of Kulon Progo Regency*

Tabel /Table : 3.13
 Banyaknya Kematian Bayi Berumur <1 Tahun Menurut Jenis Kelamin dan Desa
 di Kecamatan Pengasih
Number of infant mortality less than one year by sex in Gaalur District

2007

Nama Desa <i>Villages</i>	Laki-laki <i>(Male)</i>	Perempuan <i>(Female)</i>	Jumlah <i>(Total)</i>
(1)	(2)	(3)	(4)
1. Tawangsari	0	1	1
2. Karangsari	3	0	3
3. Kedungsari	0	0	0
4. Margosari	0	0	0
5. Pengasih	0	3	3
6. Sendangsari	1	0	1
7. Sidomulyo	0	0	0
Jumlah/ <i>Total</i> 2007	4	4	8
Jumlah/ <i>Total</i> 2006	2	2	4

Sumber Data : Puskesmas & PLKB Kecamatan Pengasih Kabupaten Kulon Progo.
 Source : Health People Center and Family Planning Investigator in Pengasih District of Kulon Progo Regency

Tabel /Table : 3.14
 Banyaknya Balita Dirinci Menurut Status Gizi dan Desa
 di Kecamatan Pengasih
Number of under five year by nutrient status in Pengasih District

2007

Nama Desa <i>Villages</i>	Lebih	Baik	Kurang	Buruk
(1)	(2)	(3)	(4)	
1. Tawang Sari	1	191	35	0
2. Karang Sari	9	361	51	2
3. Kedung Sari	0	200	23	2
4. Margosari	3	211	48	3
5. Pengasih	10	366	48	6
6. Sendang Sari	6	373	50	2
7. Sidomulyo	2	199	25	1
Jumlah/Total 2007	31	1.901	280	16
Jumlah/Total 2006	-	2.924	23	-

Sumber Data : Puskesmas & PLKB Kecamatan Pengasih Kabupaten Kulon Progo.

Source : *Health People Center and Family Planning Investigator in Pengasih District of Kulon Progo Regency*

Tabel /Table : 3.15
Banyaknya Pasangan Usia Subur Menurut Desa
di Kecamatan Pengasih
Number of Wagered age fertile by Village in Pengasih District

2007

Nama Desa <i>Villages</i>	2003	2004	2005	2006	2007
(1)	(2)	(3)	(4)	(5)	
1. Tawang Sari	516	518	499	702	698
2. Karang Sari	976	1.117	957	1.595	1624
3. Kedungsari	574	504	563	723	726
4. Margosari	744	648	733	878	919
5. Pengasih	1.025	985	1.005	1.331	1340
6. Sendangsari	1.168	1.141	1.147	1.592	1.597
7. Sidomulyo	669	616	663	828	798
Jumlah/Total	5.672	5.529	5.567	7.649	7.702

Sumber Data : PLKB Kecamatan Pengasih Kabupaten Kulon Progo.

Source : *Planning family investigato of Pengasih District of Kulon Progo Regency*

Tabel /Table : 3.16
Target dan Realisasi KB Aktif Mandiri Per Desa
di Kecamatan Pengasih
Target dan Realization of Contraception Acceptors per Village in Pengasih District
 2007

Nama Desa <i>Villages</i>	Target <i>Target</i>	Realisasi <i>Realization</i>	Persentase Pencapaian (%)
(1)	(2)	(3)	(4)
1. Tawangsari	535	512	95,70
2. Karangsari	1.194	1.186	99,33
3. Kedungsari	576	567	98,43
4. Margosari	704	680	96,58
5. Pengasih	1.079	1.064	98,61
6. Sendangsari	1.291	1.264	97,91
7. Sidomulyo	677	642	94,8
Jumlah/ <i>Total</i> 2007	6.056	5.915	97,67
Jumlah/ <i>Total</i> 2006	6.044	5.903	97,67

Sumber Data : PLKB Kecamatan Pengasih Kabupaten Kulon Progo.
 Source : *Planning family investigato of Pengasih District of Kulon Progo Regency*

Tabel /Table : 3.17
 Banyaknya Akseptor KB Aktif Mandiri Menurut Penggunaan Alat Kontrasepsi
 di Kecamatan Pengasih
Number of Contraception Acceptors by Contraception Method in Pengasih District
 2007

Nama Desa <i>Villages</i>	IUD	MO	Implan <i>Implant</i>	Suntik <i>Injec- tion</i>	Pil <i>Pill</i>	Kondom <i>Condom</i>	Lain-nya <i>Others</i>	Jumlah/ <i>Total</i>
(1)	(2)	(3)	(4)	(5)	(6)	(7)	(8)	(9)
1. Tawangsari	135	23	33	182	102	156	-	631
2. Karangsari	304	70	53	531	160	381	-	1499
3. Kedungsari	150	81	78	209	40	260	-	818
4. Margosari	181	36	57	234	107	299	-	914
5. Pengasih	369	31	44	466	106	306	-	1322
6. Sendangsari	356	26	52	698	90	528	-	1750
7. Sidomulyo	143	6	87	272	90	379	-	977
Jumlah/Total 2007	1638	273	404	2592	695	2309	-	7911
Jumlah/Total 2006	2.269	338	469	2.021	634	313	-	6.044

Sumber Data : PLKB Kecamatan Pengasih Kabupaten Kulon Progo.
 Source : *Planning family investigato of Pengasih District of Kulon Progo Regency*

Tabel/Table : 3.18
 Banyaknya Kepala Keluarga
 Menurut Tahapan Keluarga di Kecamatan Pengasih
Number of family by family stage in Pengasih District

2007

Nama Desa <i>Villages</i>	Pra KS		KS – I		KS – II	
	Jumlah/ <i>Total</i>	%	Jumlah/ <i>Total</i>	%	Jumlah/ <i>Total</i>	%
(1)	(2)	(3)	(4)	(5)	(6)	(7)
1. Tawangsari	391	34,48	110	9,70	213	18,78
2. Karangsari	1.289	48,48	249	9,36	235	8,84
3. Kedungsari	649	58,51	117	10,60	89	8,06
4. Margosari	573	42,51	124	9,20	262	19,44
5. Pengasih	398	21,96	189	10,43	213	11,75
6. Sendangsari	1.159	47,85	264	10,90	103	4,25
7. Sidomulyo	848	62,58	156	11,51	178	13,14
Jumlah/ <i>Total</i> 2007	5307	45,19	1209	10,24	1293	12,04
Jumlah/ <i>Total</i> 2006	5.244	41,87	2.241	17,89	1.371	10,95

Sumber Data : PPLKB Kecamatan Pengasih Kabupaten Kulon Progo.

Source : *Planning family investigato of Pengasih District of Kulon Progo Regency*

Lanjutan Tabel/Continued Table : 3.18
 Banyaknya Kepala Keluarga
 Menurut Tahapan Keluarga di Kecamatan Pengasih
Number of family by family stage in Pengasih District

2007

Nama Desa <i>Villages</i>	KS – III		KS – III+		Jumlah/ <i>Total</i>	Ket.
	Jumlah/ <i>Total</i>	%	Jumlah/ <i>Total</i>	%		
(1)	(2)	(3)	(4)	(5)	(6)	(7)
1. Tawangsari	369	32,54	51	4,50	1.134	-
2. Karangsari	626	23,54	260	9,78	2.659	-
3. Kedungsari	124	11,23	125	11,60	1.104	-
4. Margosari	293	21,74	96	7,11	1.348	-
5. Pengasih	604	33,33	408	22,53	1.812	-
6. Sendangsari	706	29,15	190	7,85	2.422	-
7. Sidomulyo	119	8,78	54	3,99	1.355	-
Jumlah/Total 2007	2841	22,90	1184	9,62	11.834	-
Jumlah/Total 2006	2.462	19,66	1.205	9,63	12.523	-

Sumber Data : PPLKB Kecamatan Pengasih Kabupaten Kulon Progo.

Source : *Planning family investigato of Pengasih District of Kulon Progo Regency*

Tabel /Table : 3.19
Banyaknya Keluarga Miskin Perdesa di Kecamatan Pengasih
Number of poor family in Pengasih District

2007

Nama Desa <i>Villages</i>	Pra KS Alasan Ekonomi	KS. I Alasan Ekonomi	Keterangan
(1)	(2)	(3)	(4)
1. Tawangsari	321	153	-
2. Karangsari	925	63	-
3. Kedungsari	541	97	-
4. Margosari	462	173	-
5. Pengasih	330	297	-
6. Sendangsari	741	13	-
7. Sidomulyo	623	158	-
Jumlah/ <i>Total</i> 2007	3.943	954	-
Jumlah/ <i>Total</i> 2006	4.029	1.139	-

Sumber Data : PPLKB Kecamatan Pengasih Kabupaten Kulon Progo.

Source : *Planning family investigato of Pengasih District of Kulon Progo Regency*

Bab 4

Pendidikan

Education

Tabel /Table : 4.1

Banyaknya Sekolah Dilingkungan Depdikbud Menurut Status Sekolah dan Desa di Kecamatan Pengasih
Number of schools in Departement of Education and Cultural Area by status and village in Pengasih District

2007

Nama Desa Villages	TK	SD <i>Primary school</i>				SLTP <i>Yunior high school</i>				SLTA <i>Senior high school</i>				AK/PT <i>University</i>			
		Negeri Government	Swasta Private	Jumlah/Total		Negeri Government	Swasta Private	Jumlah/Total		Negeri Government	Swasta Private	Jumlah/Total		Negeri Government	Swasta Private	Jumlah/Total	
(1)	(2)	(3)	(4)	(5)	(6)	(7)	(8)	(9)	(10)	(11)	(12)	(13)	(14)				
1. Tawangsari	2	3	-	3	-	-	-	-	-	-	-	-	-				
2. Karangsari	7	8	1	9	-	-	-	-	-	-	-	-	-				
3. Kedungsari	5	2	2	4	1	-	1	-	-	-	-	-	-				
4. Margosari	4	3	-	3	-	1	1	2	1	3	-	1	1				
5. Pengasih	6	6	-	6	1	-	1	1	-	1	1	-	1				
6. Sendangsari	4	6	1	7	-	-	-	-	1	1	-	-	-				
7. Sidomulyo	3	5	-	5	2	-	2	-	-	-	-	-	-				
Jumlah/Total 2007	31	33	4	37	4	1	5	3	2	5	1	1	2				
Jumlah/Total 2006	30	32	3	35	4	2	6	3	2	5	1	1	2				

Sumber Data : Ranting Dinas P & K Kecamatan Pengasih Kabupaten Kulon Progo.
 Source : Branch of P & K Services of Pengasih District of Kulon Progo Regency

Tabel /Table : 4.2
 Banyaknya Guru dan Murid Sekolah Dasar Negeri
 Menurut Jenis Kelamin di Kecamatan Pengasih
Number of teachers and pupils of government primary school by sex in Pengasih District
 2007

Nama Desa <i>Villages</i>	Guru/Teacher			Murid/Pupils		
	Laki -laki <i>Male</i>	Perempuan <i>Female</i>	Jumlah <i>Total</i>	Laki-laki <i>Male</i>	Perempuan <i>Female</i>	Jumlah <i>Total</i>
(1)	(2)	(3)	(4)	(5)	(6)	(7)
1. Tawangsari	8	19	27	226	192	418
2. Karangsari	26	38	64	465	469	934
3. Kedungsari	10	7	17	88	92	180
4. Margosari	9	21	30	192	181	373
5. Pengasih	24	59	83	360	330	690
6. Sendangsari	27	51	78	311	324	635
7. Sidomulyo	21	45	66	219	199	418
Jumlah/Total 2007	125	240	365	1.861	1.787	3.648
Jumlah/Total 2006	158	142	300	1.901	1.795	3.696

Sumber Data : Ranting Dinas P & K Kecamatan Pengasih Kabupaten Kulon Progo.
 Source : Branch of P & K Services of Pengasih District of Kulon Progo Regency

Tabel /Table : 4.3
Banyaknya Guru dan Murid Sekolah Dasar Swasta
Menurut Jenis Kelamin di Kecamatan Pengasih
Number of teachers and pupils of private primary school by sex in Pengasih District
 2007

Nama Desa <i>Villages</i>	Guru/Teacher			Murid/Pupils		
	Laki -laki <i>Male</i>	Perem- puan <i>Female</i>	Jumlah <i>Total</i>	Laki-laki <i>Male</i>	Perem- puan <i>Female</i>	Jumlah <i>Total</i>
(1)	(2)	(3)	(4)	(5)	(6)	(7)
1. Tawangsari	-	-	-	-	-	-
2. Karangsari	-	-	-	-	-	-
3. Kedungsari	5	10	15	33	34	67
4. Margosari	-	-	-	-	-	-
5. Pengasih	-	-	-	-	-	-
6. Sendangsari	5	8	13	55	41	96
7. Sidomulyo	-	-	-	-	-	-
Jumlah/ <i>Total</i> 2007	10	18	28	88	75	163
Jumlah/ <i>Total</i> 2006	17	12	29	89	63	152

Sumber Data : Ranting Dinas P & K Kecamatan Pengasih Kabupaten Kulon Progo.
 Source : Branch of P & K Services of Pengasih District of Kulon Progo Regency

Tabel /Table : 4.4
Banyaknya Guru dan Murid SLTP Negeri
Menurut Jenis Kelamin di Kecamatan Pengasih
Number of teachers and pupils of government junior high school by sex in Pengasih District
 2007

Nama Desa <i>Villages</i>	Guru/Teacher			Murid/Pupils		
	Laki -laki <i>Male</i>	Perem- puan <i>Female</i>	Jumlah <i>Total</i>	Laki-laki <i>Male</i>	Perem- puan <i>Female</i>	Jumlah <i>Total</i>
(1)	(2)	(3)	(4)	(5)	(6)	(7)
1. Tawangsari	-	-	-	-	-	-
2. Karangsari	-	-	-	-	-	-
3. Kedungsari	14	15	29	199	233	432
4. Margosari	-	-	-	-	-	-
5. Pengasih	16	28	44	310	334	644
6. Sendangsari	-	-	-	-	-	-
7. Sidomulyo	25	19	44	253	235	488
Jumlah/ <i>Total</i> 2007	55	62	117	762	802	1564
Jumlah/ <i>Total</i> 2006	85	38	123	823	761	1.584

Sumber Data : Ranting Dinas P & K Kecamatan Pengasih Kabupaten Kulon Progo.
 Source : Branch of P & K Services of Pengasih District of Kulon Progo Regency

Tabel /Table : 4.5
 Banyaknya Guru dan Murid SLTP Swasta
 Menurut Jenis Kelamin di Kecamatan Pengasih
Number of teachers and pupils of government junior high school by sex in Pengasih District
 2007

Nama Desa <i>Villages</i>	Guru/Teacher			Murid/Pupils		
	Laki -laki <i>Male</i>	Perem- puan <i>Female</i>	Jumlah <i>Total</i>	Laki-laki <i>Male</i>	Perem- puan <i>Female</i>	Jumlah <i>Total</i>
(1)	(2)	(3)	(4)	(5)	(6)	(7)
1. Tawang Sari	-	-	-	-	-	-
2. Karang Sari	-	-	-	-	-	-
3. Kedung Sari	-	-	-	-	-	-
4. Margosari	13	12	25	241	171	412
5. Pengasih	-	-	-	-	-	-
6. Sendang Sari	-	-	-	-	-	-
7. Sidomulyo	-	-	-	-	-	-
Jumlah/ <i>Total</i> 2007	13	12	25	241	171	412
Jumlah/ <i>Total</i> 2006	15	9	24	104	99	203

Sumber Data : Ranting Dinas P & K Kecamatan Pengasih Kabupaten Kulon Progo.
 Source : Branch of P & K Services of Pengasih District of Kulon Progo Regency

Tabel /Table : 4.6
 Banyaknya Guru dan Murid SLTA Negeri
 Menurut Jenis Kelamin di Kecamatan Pengasih
Number of teachers and pupils of senior high school by sex in Pengasih District

2007

Nama Desa <i>Villages</i>	Guru/Teacher			Murid/Pupils		
	Laki -laki <i>Male</i>	Perem- puan <i>Female</i>	Jumlah <i>Total</i>	Laki-laki <i>Male</i>	Perem- puan <i>Female</i>	Jumlah <i>Total</i>
(1)	(2)	(3)	(4)	(5)	(6)	(7)
1. Tawangsari	-	-	-	-	-	-
2. Karangsari	-	-	-	-	-	-
3. Kedungsari	-	-	-	-	-	-
4. Margosari	158	50	208	1.450	435	1.885
5. Pengasih	58	67	125	99	1070	1169
6. Sendangsari	-	-	-	-	-	-
7. Sidomulyo	-	-	-	-	-	-
Jumlah/ <i>Total</i> 2007	216	117	333	1549	1505	3054
Jumlah/ <i>Total</i> 2006	166	47	213	1.179	1.061	2.240

Sumber Data : Ranting Dinas P & K Kecamatan Pengasih Kabupaten Kulon Progo.
 Source : Branch of P & K Services of Pengasih District of Kulon Progo Regency

Tabel /Table : 4.7
 Banyaknya Guru dan Murid SLTA Swasta
 Menurut Jenis Kelamin di Kecamatan Pengasih
Number of teachers and pupils of senior high school by sex in Pengasih District

2007

Nama Desa <i>Villages</i>	Guru/Teacher			Murid/Pupils		
	Laki -laki <i>Male</i>	Perem- puan <i>Female</i>	Jumlah <i>Total</i>	Laki-laki <i>Male</i>	Perem- puan <i>Female</i>	Jumlah <i>Total</i>
(1)	(2)	(3)	(4)	(5)	(6)	(7)
1. Tawang Sari	-	-	-	-	-	-
2. Karang Sari	-	-	-	-	-	-
3. Kedungsari	-	-	-	-	-	-
4. Margosari	8	12	20	29	28	57
5. Pengasih	-	-	-	-	-	-
6. Sendangsari	21	13	34	25	20	45
7. Sidomulyo	-	-	-	-	-	-
Jumlah/Total 2007	29	25	54	54	48	102
Jumlah/Total 2006	21	13	34	43	37	80

Sumber Data : Ranting Dinas P & K Kecamatan Pengasih Kabupaten Kulon Progo.
 Source : Branch of P & K Services of Pengasih District of Kulon Progo Regency

Tabel /Table : 4.8
 Banyaknya Sekolah Non Dikbud Menurut Jenis Sekolah
 di Kecamatan Pengasih
*Number of school non Departement of Education and Cultural by school type
 in Pengasih District*

2007

Nama Desa <i>Villages</i>	Ibtidaiyah			Tsanawiyah			Aliyah		
	Negeri <i>Government</i>	Swasta <i>Private</i>	Jumlah/ <i>Total</i>	Negeri <i>Government</i>	Swasta <i>Private</i>	Jumlah/ <i>Total</i>	Negeri <i>Government</i>	Swasta <i>Private</i>	Jumlah/ <i>Total</i>
(1)	(2)	(3)	(4)	(5)	(6)	(7)	(8)	(9)	(10)
1. Tawang Sari	-	-	-	-	-	-	-	-	-
2. Karang Sari	-	1	1	-	-	-	-	-	-
3. Kedungsari	-	-	-	-	-	-	-	-	-
4. Margosari	-	-	-	-	-	-	-	-	-
5. Pengasih	-	-	-	-	-	-	1	-	1
6. Sendangsari	-	-	-	-	-	-	-	-	-
7. Sidomulyo	-	-	-	-	-	-	-	-	-
Jumlah/ <i>Total</i> 2007	-	1	1	-	-	-	1	-	1
Jumlah/ <i>Total</i> 2006	-	1	1	-	-	-	1	-	1

Sumber Data : BPS Kabupaten Kulon Progo.

Source : BPS- Statistics of Kulon Progo Regency

Tabel /Table : 4.9
 Banyaknya Murid Sekolah Non Dikbud Menurut Jenis Sekolah
 di Kecamatan Pengasih
*Number of pupils non Departemen of Education and Cultural by School Type
 in Pengasih District*

2007

Nama Desa <i>Villages</i>	Ibtidaiyah			Tsanawiyah			Aliyah		
	Negeri <i>Government</i>	Swasta <i>Private</i>	Jumlah/ <i>Total</i>	Negeri <i>Government</i>	Swasta <i>Private</i>	Jumlah/ <i>Total</i>	Negeri <i>Government</i>	Swasta <i>Private</i>	Jumlah/ <i>Total</i>
(1)	(2)	(3)	(4)	(5)	(6)	(7)	(8)	(9)	(10)
1. Tawangsari	-	-	-	-	-	-	-	-	-
2. Karang Sari	-	35	35	-	-	-	-	-	-
3. Kedungsari	-	-	-	-	-	-	-	-	-
4. Margosari	-	-	-	-	-	-	-	-	-
5. Pengasih	-	-	-	-	-	-	279	-	279
6. Sendangsari	-	-	-	-	-	-	-	-	-
7. Sidomulyo	-	-	-	-	-	-	-	-	-
Jumlah/ <i>Total</i> 2007	-	35	35	-	-	-	279	-	279
Jumlah/ <i>Total</i> 2006	-	30	30	-	-	-	365	-	365

Sumber Data : BPS Kabupaten Kulon Progo.

Source : BPS- Statistics of Kulon Progo Regency

Tabel /Table : 4.10
 Banyaknya Guru Sekolah Non Dikbud Menurut Jenis Sekolah
 di Kecamatan Pengasih
*Number of teachers non Departement of Education and Cultural by School Type
 in Pengasih District*

2007

Nama Desa <i>Villages</i>	Ibtidaiyah			Tsanawiyah			Aliyah		
	Negeri <i>Government</i>	Swasta <i>Private</i>	Jumlah/ <i>Total</i>	Negeri <i>Government</i>	Swasta <i>Private</i>	Jumlah/ <i>Total</i>	Negeri <i>Government</i>	Swasta <i>Private</i>	Jumlah/ <i>Total</i>
(1)	(2)	(3)	(4)	(5)	(6)	(7)	(8)	(9)	(10)
1. Tawangsari	-	-	-	-	-	-	-	-	-
2. Karang Sari	-	9	9	-	-	-	-	-	-
3. Kedungsari	-	-	-	-	-	-	-	-	-
4. Margosari	-	-	-	-	-	-	-	-	-
5. Pengasih	-	-	-	-	-	-	42	-	42
6. Sendangsari	-	-	-	-	-	-	-	-	-
7. Sidomulyo	-	-	-	-	-	-	-	-	-
Jumlah/ <i>Total</i> 2007	-	9	9	-	-	-	42	-	42
Jumlah/ <i>Total</i> 2006	-	8	8	-	-	-	48	-	48

Sumber Data : BPS Kabupaten Kulon Progo.
 Source : BPS- Statistics of Kulon Progo Regency

Tabel /Table : 4.11
 Banyaknya Sekolah SLTA di Lingkungan Dikbud Menurut Jenis Sekolah
 di Kecamatan Pengasih
*Number of senior high schools in Departement of Education and Cultural Area by Status and
 Village in Pengasih District*

2007

Nama Desa <i>Villages</i>	SMU			SMK		
	Negeri	Swasta	Jumlah/ <i>Total</i>	Negeri	Swasta	Jumlah/ <i>Total</i>
(1)	(2)	(3)	(4)	(5)	(6)	(7)
1. Tawangsari	-	-	-	-	-	-
2. Karang Sari	-	-	-	-	-	-
3. Kedungsari	-	-	-	-	-	-
4. Margosari	1	1	2	1	-	1
5. Pengasih	-	-	-	1	-	1
6. Sendangsari	-	-	-	-	1	1
7. Sidomulyo	-	-	-	-	-	-
<i>Jumlah/Total 2007</i>	1	1	2	2	1	3
<i>Jumlah/Total 2006</i>	1	1	2	2	1	3

Sumber Data : BPS Kabupaten Kulon Progo.

Source : BPS- Statistics of Kulon Progo Regency

Tabel /Table : 4.12
 Banyaknya Guru SLTA di Lingkungan Dikbud Menurut Jenis Sekolah
 di Kecamatan Pengasih
*Number of teachers of Senior High School in Departement of Education and Cultural Area by
 School Type in Pengasih District*

2007

Nama Desa <i>Villages</i>	SMU			SMK		
	Negeri <i>Government</i>	Swasta <i>Private</i>	Jumlah/ <i>Total</i>	Negeri <i>Government</i>	Swasta <i>Private</i>	Jumlah/ <i>Total</i>
(1)	(2)	(3)	(4)	(5)	(6)	(7)
1. Tawangsari	-	-	-	-	-	-
2. Karang Sari	-	-	-	-	-	-
3. Kedungsari	-	-	-	-	-	-
4. Margosari	48	20	69	159	-	159
5. Pengasih	-	-	-	83	-	83
6. Sendangsari	-	-	-	-	34	34
7. Sidomulyo	-	-	-	-	-	-
Jumlah/ <i>Total</i> 2007	48	20	69	242	34	276
Jumlah/ <i>Total</i> 2006	48	21	69	213	13	226

Sumber Data : BPS Kabupaten Kulon Progo.
 Source : BPS- Statistics of Kulon Progo Regency

Tabel /Table : 4.13

Banyaknya Murid Sekolah SLTA di Lingkungan Dikbud Menurut Jenis Sekolah
di Kecamatan Pengasih
*Number of pupils of Senior High School in Departement of Education and Cultural Area by
School Type in Pengasih District*

2007

Nama Desa <i>Villages</i>	SMU			SMK		
	Negeri <i>Government</i>	Swasta <i>Private</i>	Jumlah/ <i>Total</i>	Negeri <i>Government</i>	Swasta <i>Private</i>	Jumlah/ <i>Total</i>
(1)	(2)	(3)	(4)	(5)	(6)	(7)
1. Tawangsari	-	-	-	-	-	-
2. Karang Sari	-	-	-	-	-	-
3. Kedungsari	-	-	-	-	-	-
4. Margosari	530	57	587	1.355	-	1.355
5. Pengasih	-	-	-	890	-	890
6. Sendangsari	-	-	-	-	45	45
7. Sidomulyo	-	-	-	-	-	-
Jumlah/ <i>Total</i> 2007	530	57	587	2245	45	2290
Jumlah/ <i>Total</i> 2006	540	42	582	2.240	38	2.278

Sumber Data : BPS Kabupaten Kulon Progo.

Source : BPS- Statistics of Kulon Progo Regency

Bab 5

Sosial Budaya
Social & Culture

Tabel /Table : 5.1
 Banyaknya Pencurian/Perampokan dan Kerugian Yang Dilaporkan Ke Polisi
 di Kecamatan Pengasih
Number of Theft, Robbery and Damage to report of polic in Pengasih District
 2007

Nama Desa <i>Villages</i>	Pencurian <i>Theft</i>	Perampokan <i>Robbery</i>	Jumlah/ <i>Total</i>	
			Kasus <i>Case</i>	Kerugian (000 Rp)
(1)	(2)	(3)	(4)	(5)
1. Tawangsari	1	-	1	2500
2. Karang Sari	1	-	1	4.000
3. Kedungsari	1	-	1	3.000
4. Margosari	-	-	-	-
5. Pengasih	1	-	1	5000
6. Sendangsari	-	-	-	-
7. Sidomulyo	1	-	1	2000
Jumlah/ <i>Total</i> 2007	5	-	5	16500
Jumlah/ <i>Total</i> 2006	2	-	2	6.000

Sumber Data : Kantor Kecamatan Pengasih Kabupaten Kulon Progo.
 Source : Pengasih District Office of Kulon Progo Regency

Tabel /Table : 5.2
 Banyaknya Bencana Alam Menurut Jenisnya
 di Kecamatan Pengasih
Number of natural disaster by type in Pengasih District

2007

Nama Desa <i>Villages</i>	Tanah Longsor <i>Erotion</i>	Kecelakaan <i>Accident</i>	Kebakaran <i>Fire</i>	Lainnya <i>Others</i>
(1)	(2)	(3)	(4)	(5)
1. Tawangsari	-	-	-	-
2. Karangsari	1	-	1	-
3. Kedungsari	-	6	-	-
4. Margosari	-	1	1	-
5. Pengasih	-	5	-	-
6. Sendangsari	-	2	-	-
7. Sidomulyo	2	-	-	-
Jumlah/Total 2007	3	14	2	-
Jumlah/Total 2006	1	6	1	-

Sumber Data : Kantor Kecamatan Pengasih Kabupaten Kulon Progo.
 Source : Pengasih District Office of Kulon Progo Regency

Tabel /Table : 5.3
 Banyaknya Sarana Kesehatan Menurut Jenisnya
 di Kecamatan Pengasih
Number of healthy facility by type in Pengasih District

2007

Nama Desa <i>Villages</i>	Poliklinik <i>Polycli-nics</i>	Puskes- mas <i>Public health center</i>	Pustu <i>Sub Public health center</i>	RS. Bersalin	Dokter Praktek <i>Doctor</i>	Sub PPKBD
(1)	(2)	(3)	(4)	(5)	(6)	(7)
1. Tawangsari	-	-	1	-	1	13
2. Karangsari	-	-	1	-	-	12
3. Kedungsari	-	-	1	-	-	9
4. Margosari	-	1	-	-	-	8
5. Pengasih	-	-	1	-	3	13
6. Sendangsari	-	1	-	-	1	10
7. Sidomulyo	-	-	1	-	-	13
Jumlah/ <i>Total</i> 2007		2	5	-	4	78
Jumlah/ <i>Total</i> 2006	-	2	5	1	7	78

Sumber Data : Puskesmas & PLKB Kecamatan Pengasih Kabupaten Kulon Progo.

Source : *Public Health Center and Family Planning Investigator in Pengasih District of K P Regency*

Tabel /Table : 5.4
 Banyaknya Tenaga Kesehatan Menurut Jenisnya
 di Kecamatan Pengasih
Number of healthy employee by type in Pengasih District

2007

Nama Desa <i>Villages</i>	Dokter <i>Doctors</i>	Paramedis <i>Paramedics</i>	Dukun Bayi	Tukang Pijat	Dukun Sunat
(1)	(2)	(3)	(4)	(5)	(6)
1. Tawangsari	1	-	1	3	-
2. Karangsari	-	3	1	4	-
3. Kedungsari	-	-	2	3	-
4. Margosari	-	-	2	4	1
5. Pengasih	5	1	6	5	1
6. Sendangsari	2	2	5	3	-
7. Sidomulyo	-	1	4	2	-
Jumlah/ <i>Total</i> 2007	8	7	21	24	2
Jumlah/ <i>Total</i> 2006	7	12	48	24	2

Sumber Data : Puskesmas & PLKB Kecamatan Pengasih Kabupaten Kulon Progo.

Source : *Public Health Center and Family Planning Investigator in Pengasih District of K P Regency*

Tabel /Table : 5.5
 Hasil Imunisasi Menurut Jenisnya
 di Kecamatan Pengasih
Imunisation proceeds by type in Pengasih District
 2007

Nama Desa <i>Villages</i>	Imunisasi <i>Imunisation</i>			
	BCG	DPT-1	DPT-2	DPT-3
(1)	(2)	(3)	(4)	(5)
1. Tawang Sari	53	47	51	47
2. Karang Sari	104	98	84	96
3. Kedungsari	43	50	47	63
4. Margosari	63	66	63	78
5. Pengasih	101	111	108	104
6. Sendangsari	98	106	121	112
7. Sidomulyo	65	75	63	73
Jumlah/ <i>Total</i> 2007	527	553	537	573
Jumlah/ <i>Total</i> 2006	883	1.023	994	989

Sumber Data : Puskesmas & PLKB Kecamatan Pengasih Kabupaten Kulon Progo.

Source : Public Health Center and Family Planning Investigator in Pengasih District of K P Regency

Lanjutan Tabel /Continued Table : 5.5
 Hasil Imunisasi Menurut Jenisnya
 di Kecamatan Pengasih
Imunisation proceeds by type in Pengasih District

2007

Nama Desa <i>Villages</i>	Imunisasi					
	AP-1	AP-2	AP-3	AP-4	TT-1	TT-2
(1)	(6)	(7)	(8)	(9)	(10)	(11)
1. Tawang Sari	53	38	41	35	12	12
2. Karang Sari	104	97	73	82	71	52
3. Kedung Sari	49	51	46	46	24	12
4. Margosari	54	63	71	57	38	15
5. Pengasih	102	102	102	92	147	84
6. Sendang Sari	86	100	113	97	94	49
7. Sidomulyo	47	60	59	63	69	18
Jumlah/Total 2007	495	511	505	472	455	242
Jumlah/Total 2006	734	704	741	716	547	394

Sumber Data : Puskesmas & PLKB Kecamatan Pengasih Kabupaten Kulon Progo.
 Source : Public Health Center and Family Planning Investigator in Pengasih District of K P Regency

Tabel /Table : 5.6
 Banyaknya Pemeluk Agama Menurut Desa
 di Kecamatan Pengasih
Number of population religion by village in Pengasih District

2007

Nama Desa <i>Villages</i>	Islam <i>Moslems</i>	Kristen <i>Christians</i>	Katholik <i>Catholics</i>	Hindu <i>Hindu</i>	Budha <i>Budhist</i>	Jumlah/ <i>Total</i>
(1)	(2)	(3)	(4)	(5)	(6)	(7)
1. Tawangsari	5.092	152	20	-	-	5.264
2. Karang Sari	9.820	198	129	-	-	10.147
3. Kedungsari	3.722	394	396	-	-	4.512
4. Margosari	4.716	384	288	-	-	5.388
5. Pengasih	8.213	278	102	-	-	8.593
6. Sendangsari	9.831	71	15	-	-	9.917
7. Sidomulyo	5.836	88	44	-	-	5.968
Jumlah/ <i>Total</i> 2007	47.230	1.565	994	-	-	49.789
Jumlah/ <i>Total</i> 2006	46.903	1.451	1.928	-	-	49.382

Sumber Data : KUA Kecamatan Pengasih Kabupaten Kulon Progo.
 Source : Religion Service Office Pengasih District of Kulon Progo Regency

Tabel /Table : 5.7
 Banyaknya Tempat Peribadatan Menurut Desa
 di Kecamatan Pengasih
Number of religious worship facilities by village in Pengasih District

2007

Nama Desa <i>Villages</i>	Islam <i>Moslems</i>			Kristen <i>Christians</i>	
	Masjid <i>Mosques</i>	Mushola <i>Private Mosques</i>	Langgar	Gereja <i>Churchs</i>	Rumah Kebaktian
(1)	(2)	(3)	(4)	(5)	(6)
1. Tawangsari	7	9	2	-	-
2. Karang Sari	17	15	1	-	-
3. Kedungsari	10	8	2	1	2
4. Margosari	13	3	8	-	-
5. Pengasih	15	9	1	-	-
6. Sendangsari	24	16	6	-	-
7. Sidomulyo	17	9	3	-	-
Jumlah/ <i>Total</i> 2007	103	69	23	1	2
Jumlah/ <i>Total</i> 2006	93	64	2	1	2

Sumber Data : Kantor Kecamatan Pengasih Kabupaten Kulon Progo.
 Source : *Pengasih District Office of Kulon Progo Regency*

Lanjutan Tabel /Continued Table : 5.7
 Banyaknya Tempat Peribadatan Menurut Desa
 di Kecamatan Pengasih
Number of religious worship facilities by village in Pengasih District

2007

Nama Desa <i>Villages</i>	Katholik <i>Catholics</i>		Hindu <i>Hindu</i>		Budha <i>Budhist</i>	
	Gereja <i>Churches</i>	Kapel	Pura <i>Temples</i>	Sanggar <i>Temples</i>	Vihara <i>Temples</i>	Cetya <i>Temples</i>
(1)	(2)	(3)	(4)	(5)	(6)	(7)
1. Tawangsari	-	-	-	-	-	-
2. Karangsari	-	-	-	-	-	-
3. Kedungsari	-	-	-	-	-	-
4. Margosari	-	-	-	-	-	-
5. Pengasih	-	-	-	-	-	-
6. Sendangsari	-	-	-	-	-	-
7. Sidomulyo	-	-	-	-	-	-
Jumlah/ <i>Total</i> 2007	-	-	-	-	-	-
Jumlah/ <i>Total</i> 2006	-	-	-	-	-	-

Sumber Data : Kantor Kecamatan Pengasih Kabupaten Kulon Progo.
 Source : Pengasih District Office of Kulon Progo Regency

Tabel /Table : 5.8
 Banyaknya Nikah, Talak, Cerai dan Rujuk
 di Kecamatan Pengasih
Number of marriages, separations, divorces and reconciliation in Pengasih District
 2007

Nama Desa <i>Villages</i>	Nikah <i>Marriages</i>	Talak <i>Separations</i>	Cerai <i>Divorces</i>	Rujuk <i>Reconciliation s</i>
(1)	(2)	(3)	(4)	(5)
1. Tawangsari	43	-	1	-
2. Karangsari	91	-	4	-
3. Kedungsari	34	-	-	-
4. Margosari	49	-	2	-
5. Pengasih	77	-	2	-
6. Sendangsari	84	-	-	-
7. Sidomulyo	68	-	-	-
Jumlah/ <i>Total</i> 2007	446	-	9	-
Jumlah/ <i>Total</i> 2006	365	5	20	-

Sumber Data : KUA Kecamatan Pengasih Kabupaten Kulon Progo.
 Source : Religion Service Office Pengasih District of Kulon Progo Regency

Tabel /Table : 5.9
 Banyaknya Perkumpulan Kesenian Tari Menurut Jenisnya
 di Kecamatan Pengasih
Number of dance art group by type in Pengasih District

2007

Nama Desa <i>Villages</i>	Reog	Jatilan	Ogleg	Incling	Angguk
(1)	(2)	(3)	(4)	(5)	(6)
1. Tawangsari	-	2	-	-	-
2. Karangsari	-	1	-	-	-
3. Kedungsari	-	1	-	-	-
4. Margosari	-	2	-	-	-
5. Pengasih	-	2	-	-	-
6. Sendangsari	-	3	-	1	-
7. Sidomulyo	-	-	-	-	-
Jumlah/Total 2007	-	11	-	1	-
Jumlah/Total 2006	-	20	-	-	-

Sumber Data : Penilik Kebudayaan Kantor Kecamatan Pengasih Kabupaten Kulon Progo.
 Source : Culture Supervisor Pengasih District Office of Kulon Progo Regency

Tabel /Table : 5.10
 Banyaknya Perkumpulan Kesenian Musik Menurut Jenisnya
 di Kecamatan Pengasih
Number of music art group by type in Pengasih District

2007

Nama Desa <i>Villages</i>	Gejog Lesung	Orkes Melayu	Folk Song	Mocopat	Campur Sari
(1)	(2)	(3)	(4)	(5)	(6)
1. Tawangsari	-	2	-	-	-
2. Karangsari	1	-	8	-	-
3. Kedungsari	2	3	5	-	-
4. Margosari	-	-	-	-	2
5. Pengasih	-	2	4	-	1
6. Sendangsari	-	1	10	-	1
7. Sidomulyo	-	-	10	-	-
Jumlah/Total 2007	3	8	37	-	4
Jumlah/Total 2006	-	-	1	1	6

Sumber Data : Penilik Kebudayaan Kantor Kecamatan Pengasih Kabupaten Kulon Progo.
 Source : Culture Supervisor Pengasih District Office of Kulon Progo Regency

Tabel /Table : 5.11
 Banyaknya Perkumpulan Kesenian Theater Menurut Jenisnya
 di Kecamatan Pengasih
Number of theatre art group by type in Pengasih District

2007

Nama Desa <i>Villages</i>	Kethoprak	Wayang Orang	Pedalangan
(1)	(2)	(3)	(4)
1. Tawangsari	-	-	-
2. Karangsari	1	-	-
3. Kedungsari	1	-	-
4. Margosari	-	-	-
5. Pengasih	1	-	-
6. Sendangsari	4	-	-
7. Sidomulyo	2	2	-
Jumlah/Total 2007	9	2	-
Jumlah/Total 2006	8	1	-

Sumber Data : Penilik Kebudayaan Kantor Kecamatan Pengasih Kabupaten Kulon Progo.
 Source : Culture Supervisor Pengasih District Office of Kulon Progo Regency

Bab 6

Pertanian

Agriculture

Tabel /Table : 6.1
Luas Panen, Produksi dan Rata-rata Produksi Padi Sawah
Menurut Desa di Kecamatan Pengasih
Harvested area, production and average of wetland paddy production by village
in Pengasih District
 2007

Nama Desa <i>Villages</i>	Luas Panen <i>Harvested area</i> (Ha)	Produksi <i>Production</i> (Ton)	Rata-rata Produksi <i>Average of production</i> (Kw/Ha)
(1)	(2)	(3)	(4)
1. Tawangsari	154	1.096,48	71,2
2. Karangsari	63	428,4	68
3. Kedungsari	45	306,00	68
4. Margosari	42	295,68	70,4
5. Pengasih	218	1700,4	78
6. Sendangsari	253	1.821,60	72
7. Sidomulyo	294	2.293,20	78
Jumlah/ <i>Total</i> 2007	1069	7941,76	72,22
Jumlah/ <i>Total</i> 2006	1.090	6.540,00	60

Sumber Data : Mantri Tani Kecamatan Pengasih Kabupaten Kulon Progo.
 Source : *Agriculture functional of Pengasih District of Kulon Progo Regency*

Tabel /Table : 6.2
 Luas Panen, Produksi dan Rata-rata Produksi Jagung
 Menurut Desa di Kecamatan Pengasih
*Harvested area, production and average of corn production by village
 in Pengasih District
 2007*

Nama Desa <i>Villages</i>	Luas Panen <i>Harvested area</i> (Ha)	Produksi <i>Production</i> (Ton)	Rata-rata Produksi <i>Average of production</i> (Kw/Ha)
(1)	(2)	(3)	(4)
1. Tawangsari	59	369,24	62,58
2. Karangsari	122	897,92	73,6
3. Kedungsari	125	387,50	71
4. Margosari	163	1092,1	67
5. Pengasih	167	1314,29	78,7
6. Sendangsari	225	1550,25	68,9
7. Sidomulyo	185	1250,6	67,91
Jumlah/ <i>Total</i> 2007	1.046	6.861,9	69,91
Jumlah/ <i>Total</i> 2006	1.182	7.463,15	63,14

Sumber Data : Mantri Tani Kecamatan Pengasih Kabupaten Kulon Progo.
 Source : *Agriculture functional of Pengasih District of Kulon Progo Regency*

Tabel /Table : 6.3
 Luas Panen, Produksi dan Rata-rata Produksi Ketela Pohon
 Menurut Desa di Kecamatan Pengasih
*Harvested area, production and average of wetland cassava by village
 in Pengasih District
 2007*

Nama Desa <i>Villages</i>	Luas Panen <i>Harvested area</i> (Ha)	Produksi <i>Production</i> (Ton)	Rata-rata Produksi <i>Average of production</i> (Kw/Ha)
(1)	(2)	(3)	(4)
1. Tawangsari	22	326,48	148,4
2. Karangsari	48	754,4	157,17
3. Kedungsari	28	427,28	152,6
4. Margosari	27	409,59	151,7
5. Pengasih	31	480,19	154,9
6. Sendangsari	99	1.695,87	171,3
7. Sidomulyo	87	1.500,07	172,42
Jumlah/ <i>Total</i> 2007	342	5593,88	158,36
Jumlah/ <i>Total</i> 2006	374	5.647,40	151

Sumber Data : Mantri Tani Kecamatan Pengasih Kabupaten Kulon Progo.
 Source : *Agriculture functional of Pengasih District of Kulon Progo Regency*

Tabel /Table : 6.4
 Luas Panen, Produksi dan Rata-rata Produksi Kacang Tanah
 Menurut Desa di Kecamatan Pengasih
*Harvested area, production and average of peanuts production by village
 in Pengasih District*
 2007

Nama Desa <i>Villages</i>	Luas Panen <i>Harvested area</i> (Ha)	Produksi <i>Production</i> (Ton)	Rata-rata Produksi <i>Average of production</i> (Kw/Ha)
(1)	(2)	(3)	(4)
1. Tawangsari	18	24,3	13,5
2. Karangsari	63	91,98	14,6
3. Kedungsari	13	18,56	14,28
4. Margosari	8	10,6	13,25
5. Pengasih	10	14,6	14,6
6. Sendangsari	81	147,42	18,2
7. Sidomulyo	87	146,16	16,8
<i>Jumlah/Total 2007</i>	280	453,62	15,03
<i>Jumlah/Total 2006</i>	314	408,2	13

Sumber Data : Mantri Tani Kecamatan Pengasih Kabupaten Kulon Progo.
 Source : *Agriculture functional of Pengasih District of Kulon Progo Regency*

Tabel /Table : 6.5
 Banyaknya Tanaman dan Produksi Buah-buahan
 Menurut Desa di Kecamatan Pengasih
Number of plants and production of fruits by village in Pengasih District

2007

Nama Desa <i>Villages</i>	Alpokot <i>Avocado</i>		Mangga <i>Mangoes</i>		Rambutan <i>Rambutans</i>		Duku <i>Lanzon</i>		Jeruk Siam <i>Oranges</i>	
	Jml <i>Total</i> (Phn)	Prod. <i>Prod.</i> (Kw)	Jml <i>Total</i> (Phn)	Prod. <i>Prod.</i> (Kw)	Jml <i>Total</i> (Phn)	Prod. <i>Prod.</i> (Kw)	Jml <i>Total</i> (Phn)	Prod. <i>Prod.</i> (Kw)	Jml <i>Total</i> (Phn)	Prod. <i>Prod.</i> (Kw)
(1)	(2)	(3)	(4)	(5)	(6)	(7)	(8)	(9)	(10)	(11)
1. Tawangsari	-	-	3.646	960,78	-	-	1	0,49	-	-
2. Karang Sari	41	7,14	1.120	206,68	995	354,34	1	0,10	983	162,22
3. Kedungsari	-	-	1.793	731,13	-	-	2	0,38	-	-
4. Margosari	-	-	4.177	1.523,24	-	-	1	0,80	-	-
5. Pengasih	-	-	2.331	1.226,74	-	-	1	0,64	-	-
6. Sendangsari	20	5,00	2.720	1.356,56	478	247,87	1	0,72	479	132,88
7. Sidomulyo	51	25,05	7.624	4.272,87	1.160	1.243,59	4	2,25	1.179	550,10
Jumlah/Total 2007	112	37,19	23.411	10.278	2633	1.845,80	11	5,38	2.641	845,2
Jumlah/Total 2006	685	234,00	13.540	5.608,00	2.640	1.745,00	20	5,00	1.450	436,00

Sumber Data : Mantri Tani Kecamatan Pengasih Kabupaten Kulon Progo.
 Source : *Agriculture functional of Pengasih District of Kulon Progo Regency*

Tabel /Table : 6.6
 Luas dan Produksi Sayur-sayuran
 Menurut Desa di Kecamatan Pengasih
Area and production of vegetables by village in Pengasih District

2007

Nama Desa <i>Villages</i>	Bawang Merah <i>Shallots</i>		Bawang Putih <i>Onion</i>		Bawang Daun <i>Spring onion</i>		Kentang <i>Potatoes</i>		Kubis <i>Cabbage</i>	
	Luas area (Ha)	Prod. Prod. (Kw)	Luas area (Ha)	Prod. Prod. (Kw)	Luas area (Ha)	Prod. Prod. (Kw)	Luas area (Ha)	Prod. Prod. (Kw)	Luas area (Ha)	Prod. Prod. (Kw)
(1)	(2)	(3)	(4)	(5)	(6)	(7)	(8)	(9)	(10)	(11)
1. Tawangsari	9	252	-	-	-	-	-	-	-	-
2. Karang Sari	7,5	213,75	-	-	-	-	-	-	-	-
3. Kedungsari	2	53	-	-	-	-	-	-	-	-
4. Margosari	-	-	-	-	-	-	-	-	-	-
5. Pengasih	2,5	41,25	-	-	-	-	-	-	-	-
6. Sendangsari	-	-	-	-	-	-	-	-	-	-
7. Sidomulyo	1	28	-	-	-	-	-	-	-	-
Jumlah/ <i>Total</i> 2007	22	588	-	-	-	-	-	-	-	-
Jumlah/ <i>Total</i> 2006	22	1.537	-	-	-	-	-	-	-	-

Sumber Data : Mantri Tani Kecamatan Pengasih Kabupaten Kulon Progo.
 Source : *Agriculture functional of Pengasih District of Kulon Progo Regency*

Lanjutan Tabel /Continued Table : 6.6
 Luas dan Produksi Sayur-sayuran
 Menurut Desa di Kecamatan Pengasih
Area and production of vegetables by village in Pengasih District

2007

Nama Desa Villages	Petsai/Sawi <i>Mustard greens</i>		Wortel <i>Carrots</i>		Lobak <i>Radish</i>		Kacang Merah <i>Kidney beans</i>		Kacang Panjang <i>Beanch</i>	
	Luas <i>Area</i> (Ha)	Prod. <i>Prod.</i> (Kw)	Luas <i>Area</i> (Ha)	Prod. <i>Prod.</i> (Kw)	Luas <i>Area</i> (Ha)	Prod. <i>Prod.</i> (Kw)	Luas <i>Area</i> (Ha)	Prod. <i>Prod.</i> (Kw)	Luas <i>Area</i> (Ha)	Prod. <i>Prod.</i> (Kw)
(1)	(2)	(3)	(4)	(5)	(6)	(7)	(8)	(9)	(10)	(11)
1. Tawangsari	-	-	-	-	-	-	-	-	4	112
2. Karangsari	-	-	-	-	-	-	-	-	2,5	60
3. Kedungsari	-	-	-	-	-	-	-	-	2	43,5
4. Margosari	-	-	-	-	-	-	-	-	2	45
5. Pengasih	-	-	-	-	-	-	-	-	2	42
6. Sendangsari	-	-	-	-	-	-	-	-	3	55
7. Sidomulyo	-	-	-	-	-	-	-	-	2,5	62
Jumlah/ <i>Total</i> 2007	-	-	-	-	-	-	-	-	18	419,5
Jumlah/ <i>Total</i> 2006	-	-	-	-	-	-	-	-	23	648,7

Sumber Data : Mantri Tani Kecamatan Pengasih Kabupaten Kulon Progo.
 Source : *Agriculture functional of Pengasih District of Kulon Progo Regency*

Lanjutan Tabel /Continued Table : 6.6
 Luas dan Produksi Sayur-sayuran
 Menurut Desa di Kecamatan Pengasih
Area and production of vegetables by village in Pengasih District

2007

Nama Desa <i>Villages</i>	Cabe <i>Chili</i>		Tomat <i>Tomatoes</i>		Terong <i>Egg plan</i>		Labu Siam		Bayam <i>Spinach</i>	
	Luas <i>Area</i> (Ha)	Prod. <i>Prod.</i> (Kw)	Luas <i>Area</i> (Ha)	Prod. <i>Prod.</i> (Kw)	Luas <i>Area</i> (Ha)	Prod. <i>Prod.</i> (Kw)	Luas <i>Area</i> (Ha)	Prod. <i>Prod.</i> (Kw)	Luas <i>Area</i> (Ha)	Prod. <i>Prod.</i> (Kw)
(1)	(2)	(3)	(4)	(5)	(6)	(7)	(8)	(9)	(10)	(11)
1. Tawangsari	9	328	1,5	32	1,75	36	-	-	2,25	42
2. Karang Sari	6,5	220	1,75	31	1,5	34	-	-	1,75	45,5
3. Kedungsari	4	152	0,25	-	0,75	24	-	-	2	40,5
4. Margosari	2	69	-	-	0,5	15	-	-	3	37,5
5. Pengasih	3	76	0,75	14	1	26,25	-	-	2,25	32,5
6. Sendangsari	2,5	54	-	-	0,5	15,5	-	-	2,75	30,62
7. Sidomulyo	2	38,5	0,75	14,5	1	17	-	-	2,25	31,87
Jumlah/Total 2007	29	937,5	5	91,5	7	167,75	-	-	16,25	260,49
Jumlah/Total 2006	22	1.050,5 3	2	255	5	693	-	-	8	367,5

Sumber Data : Mantri Tani Kecamatan Pengasih Kabupaten Kulon Progo.
 Source : Agriculture functional of Pengasih District of Kulon Progo Regency

Lanjutan Tabel /Continued Table : 6.6
 Luas dan Produksi Sayur-sayuran
 Menurut Desa di Kecamatan Pengasih
Area and production of vegetables by village in Pengasih District

2007

Nama Desa <i>Villages</i>	Ketimun <i>Cucumber</i>		Benguk <i>Flatnut</i>		Kangkung <i>Watertrees</i>		Buncis <i>Green Beans</i>	
	Luas <i>Area</i> (Ha)	Prod. <i>Prod</i> (Kw)	Luas <i>Area</i> (Ha)	Prod. <i>Prod</i> (Kw)	Luas <i>Area</i> (Ha)	Prod. <i>Prod</i> (Kw)	Luas <i>Area</i> (Ha)	Prod. <i>Prod</i> (Kw)
(1)	(2)	(3)	(4)	(5)	(6)	(7)	(8)	(9)
1. Tawangsari	-	-	6,88	58,3	0,5	16	-	-
2. Karangsari	-	-	18,92	160,3	0,25	15,5	-	-
3. Kedungsari	-	-	10,32	87,4	-	-	-	-
4. Margosari	-	-	8,6	72,9	-	-	-	-
5. Pengasih	-	-	4,3	36,4	-	-	-	-
6. Sendangsari	-	-	12,9	109,3	-	8,56	-	-
7. Sidomulyo	-	-	24,08	204	6,25	17,5	-	-
Jumlah/ <i>Total</i> 2007	-	-	86	728,6	7	57,56	-	-
Jumlah/ <i>Total</i> 2006	-	-	86	728,5	3	43,5	-	-

Sumber Data : Mantri Tani Kecamatan Pengasih Kabupaten Kulon Progo.
 Source : *Agriculture functional of Pengasih District of Kulon Progo Regency*

Tabel /Table : 6.7
 Luas Tanam dan Produksi Kelapa
 Menurut Desa di Kecamatan Pengasih
Plant area and production of coconuts by village in Pengasih District

2007

Nama Desa <i>Villages</i>	Luas Tanam <i>Plant area</i> (Ha)	Produksi <i>Production</i> (Ton)	Rata-rata Produksi <i>Average of production</i> (Ton)
(1)	(2)	(3)	(4)
1. Tawangsari	106	127,5	1,20
2. Karangsari	320	436,33	1,36
3. Kedungsari	172	202,97	1,18
4. Margosari	146	190,53	1,30
5. Pengasih	185	250,79	1,36
6. Sendangsari	350	464,53	1,33
7. Sidomulyo	303	572,20	1,89
Jumlah/ <i>Total</i> 2007	1.582	2.224,65	1,41
Jumlah/ <i>Total</i> 2006	1.582	2.425,80	1,53

Sumber Data : Mantri Tani Kecamatan Pengasih Kabupaten Kulon Progo.
 Source : *Agriculture functional of Pengasih District of Kulon Progo Regency*

Pertanian/*Agriculture*

Kecamatan Pengasih Dalam Angka 2008 /*Pengasih District in Figures 2008*

Tabel/Table : 6.8
 Banyaknya Populasi Ternak Besar
 Menurut Jenisnya di Kecamatan Pengasih
Number of big cattle population by type in Pengasih District

2007

Nama Desa <i>Villages</i>	Sapi Perah <i>Milk cow</i>		Sapi Biasa <i>Cow</i>		Kerbau <i>Buffalo</i>		Kuda <i>Horse</i>	
	Jantan <i>Male</i>	Betina <i>Female</i>	Jantan <i>Male</i>	Betina <i>Female</i>	Jantan <i>Male</i>	Betina <i>Female</i>	Jantan <i>Male</i>	Betina <i>Female</i>
(1)	(2)	(3)	(4)	(5)	(6)	(7)	(8)	(9)
1. Tawang Sari	-	-	154	542	-	-	1	2
2. Karang Sari	-	-	97	633	-	-	-	1
3. Kedung Sari	-	-	114	621	-	-	-	-
4. Margosari	-	-	94	443	-	-	-	-
5. Pengasih	-	-	101	651	-	-	-	-
6. Sendang Sari	-	-	92	754	-	-	1	3
7. Sidomulyo	-	-	79	535	-	-	-	-
Jumlah/Total 2007	-	-	731	4.179	-	-	2	6
Jumlah/Total 2006	-	-	716	4.132	-	-	2	5

Sumber Data : Mantri Hewan Kecamatan Pengasih Kabupaten Kulon Progo.
 Source : *Animal functional of Pengasih District of Kulon Progo Regency*

Pertanian/Agriculture

Kecamatan Pengasih Dalam Angka 2008 /*Pengasih District in Figures 2008*

Tabel/Table : 6.9
 Banyaknya Populasi Ternak Kecil
 Menurut Jenisnya di Kecamatan Pengasih
Number of small cattle population by type in Pengasih District

2007

Nama Desa <i>Villages</i>	Kambing <i>Goat</i>		Domba <i>Sheep</i>		Babi <i>Pig</i>	
	Jantan <i>Male</i>	Betina <i>Female</i>	Jantan <i>Male</i>	Betina <i>Female</i>	Jantan <i>Male</i>	Betina <i>Female</i>
(1)	(2)	(3)	(4)	(5)	(6)	(7)
1. Tawangsari	177	314	114	134	-	-
2. Karang Sari	159	467	89	404	-	-
3. Kedungsari	175	314	87	328	-	-
4. Margosari	204	366	99	361	-	-
5. Pengasih	175	253	92	435	-	-
6. Sendangsari	124	547	95	479	-	-
7. Sidomulyo	278	1151	84	421	-	-
Jumlah/ <i>Total</i> 2007	1292	3412	660	2562	-	-
Jumlah/ <i>Total</i> 2006	1.296	3.342	668	2.716	-	-

Sumber Data : Mantri Hewan Kecamatan Pengasih Kabupaten Kulon Progo.
 Source : *Animal functional of Pengasih District of Kulon Progo Regency*

Tabel/Table : 6.10
Banyaknya Populasi Unggas
Menurut Jenisnya di Kecamatan Pengasih
Number of poultry population by type in Pengasih District

2007

Nama Desa <i>Villages</i>	Ayam Buras <i>Village poultry</i>	Ayam Potong <i>Pedigree poultry</i>	Ayam Petelur <i>Layer poultry</i>	Puyuh	Itik <i>Duck</i>	Kelinci <i>Rabbit</i>
(1)	(2)	(3)	(4)	(5)	(6)	(7)
1. Tawangsari	11.408	-	-	5.000	964	78
2. Karangsari	12.749	23.000	12.000	4.000	957	122
3. Kedungsari	12.354	-	30.000	3.000	969	153
4. Margosari	11.986	20.000	5.500	-	751	135
5. Pengasih	11.995	12.000	10.000	4.000	893	172
6. Sendangsari	12.870	13.000	-	5.000	587	193
7. Sidomulyo	12.767	13.000	-	-	458	107
Jumlah/ <i>Total</i> 2007	86.129	81.000	57.500	21.000	5.579	960
Jumlah/ <i>Total</i> 2006	88.600	48.000	88.600	18.000	5.860	845

Sumber Data : Mantri Hewan Kecamatan Pengasih Kabupaten Kulon Progo.
 Source : *Animal functional of Pengasih District of Kulon Progo Regency*

Tabel/Table : 6.11
 Banyaknya Ternak dan Unggas yang dipotong
 Menurut Jenisnya di Kecamatan Pengasih
Number of Poultry Slaughtered by types in Pengasih District

2007

Nama Desa <i>Villages</i>	Sapi <i>Cow</i>	Kerbau <i>Buffalo</i>	Kuda <i>Horse</i>	Kambing <i>Goat</i>	Domba <i>Sheep</i>	Babi <i>Pig</i>	Ayam <i>Chikens</i>
(1)	(2)	(3)	(4)	(5)	(6)	(7)	(8)
1. Tawangsari	20	-	-	90	11	-	-
2. Karang Sari	42	-	-	135	16	-	32850
3. Kedungsari	18	-	-	67	9	-	-
4. Margosari	58	-	-	171	20	-	58400
5. Pengasih	38	-	-	152	20	-	27375
6. Sendangsari	15	-	-	105	13	-	12250
7. Sidomulyo	27	-	-	52	7	-	6737
Jumlah/ <i>Total</i> 2007	218	-	-	772	96	-	137.612
Jumlah/ <i>Total</i> 2006	172	-	-	1.021	160	-	-

Sumber Data : Mantri Hewan Kecamatan Pengasih Kabupaten Kulon Progo.
 Source : *Animal functional of Pengasih District of Kulon Progo Regency*

Tabel/Table : 6.12
 Luas Lahan dan Produksi Ikan Air Tawar dan Kolam dirinci
 Menurut Jenisnya di Kecamatan Pengasih
Area, Fish Culture Production by Type of Fish in Pengasih District

2007

Nama Desa <i>Villages</i>	Luas Lahan (Ha)	Ikan Mas	Ikan tawes	Ikan Guramai	Ikan Lele	Nila
(1)	(2)	(3)	(4)	(5)	(6)	(7)
1. Tawang Sari	2,04	2850	480	2.595	21.787	1.278
2. Karang Sari	3,05	-	794	3.028	11.562	2.004
3. Kedung Sari	5,1	-	1.500	2.118	7.171	4.109
4. Margosari	3,5	-	669	1.728	9.940	2.556
5. Pengasih	2	-	854	3.460	12.680	2.919
6. Sendang Sari	6,1	3022	1.697	4.760	24.673	5.117
7. Sidomulyo	2,15	-	1.356	3.948	28.980	5.117
<i>Jumlah/Total 2007</i>	23,94	5.872	7.350	21.637	116.793	23.100
<i>Jumlah/Total 2006</i>	23,94	1022	12.306	18.527	81.920	30.867

Sumber Data : Mantri Hewan Kecamatan Pengasih Kabupaten Kulon Progo.
 Source : *Animal functional of Pengasih District of Kulon Progo Regency*

Bab 7

Perhubungan
dan
Pariwisata

Communication & Tourism

Tabel/Table : 7.1
Panjang Jalan Menurut Jenisnya di Kecamatan Pengasih
Length of roads by type in Pengasih District

2007

Nama Desa <i>Villages</i>	Diaspal <i>Asphalted</i>	Diperkeras	Tanah <i>Earth</i>	Lainnya <i>Others</i>
(1)	(2)	(3)	(4)	(5)
1. Tawangsari	9,13	4,8	3,44	-
2. Karang Sari	10,67	18,04	12,9	-
3. Kedungsari	17,13	11,52	8,24	-
4. Margosari	18,78	15,81	11,31	-
5. Pengasih	23,39	9	6,39	-
6. Sendangsari	12,83	12,89	9,23	-
7. Sidomulyo	9,34	15,94	11,49	-
Jumlah/Total 2007	101,27	88	63	-
Jumlah/Total 2006	49,35	25,6	26,9	-

Sumber Data : Kantor Kecamatan Pengasih Kabupaten Kulon Progo.
 Source : Pengasih District Office of Kulon Progo Regency

Tabel/Table : 7.2
 Banyaknya Tempat Wisata
 Menurut Desa di Kecamatan Pengasih
Number of tourism resort by village in Pengasih District

2007

Nama Desa <i>Villages</i>	Wisata <i>Tourism</i>					Jumlah/ <i>Total</i>
	Pantai <i>Beach</i>	Gunung <i>Mountain</i>	Gua <i>Cave</i>	Sejarah <i>History</i>	Lainnya <i>Others</i>	
(1)	(2)	(3)	(4)	(5)	(6)	(7)
1. Tawangsari	-	-	-	-	-	-
2. Karangsari	-	-	-	-	-	-
3. Kedungsari	-	-	-	-	-	-
4. Margosari	-	-	-	-	-	-
5. Pengasih	-	-	-	-	-	-
6. Sendangsari	-	-	-	-	1	1
7. Sidomulyo	-	-	-	-	-	-
Jumlah/ <i>Total</i> 2007	-	-	-	-	1	1
Jumlah/ <i>Total</i> 2006	-	-	-	-	1	1

Sumber Data : Kantor Kecamatan Pengasih Kabupaten Kulon Progo.
 Source : Pengasih District Office of Kulon Progo Regency

Tabel /Table : 7.3
 Banyaknya Rumah tangga Pelanggan Air Minum
 Menurut Desa di Kecamatan Pengasih
Number of Water household customer by Type
In Pengasih districts
 2007

Nama Desa <i>Villages</i>	Rumah Tangga <i>Household customer</i>	Air yang dikonsumsi <i>Water of consumption</i>
(1)	(2)	(3)
1. Tawangsari	-	-
2. Karangsari	171	8.147
3. Kedungsari	-	-
4. Margosari	686	28.303
5. Pengasih	685	28.260
6. Sendangsari	340	14.011
7. Sidomulyo	-	-
Jumlah/Total 2007	1.822	78.721
Jumlah/Total 2006	1.711	62.427

Sumber Data : Desa Kecamatan Pengasih Kabupaten Kulon Progo.
 Source : *Village of Pengasih District Office of Kulon Progo Regency*

Tabel /Table : 7.4
 Banyaknya RumahTangga Pelanggan Listrik
 Menurut Desa di Kecamatan Pengasih
Number of electricity household customer by Type
In Pengasih districts
 2007

Nama Desa <i>Villages</i>	R1	R2	Jumlah/ <i>Total</i>
(1)	(2)	(3)	(4)
1. Tawang Sari	894	50	944
2. Karang Sari	951	60	1.011
3. Kedungsari	703	35	738
4. Margosari	1.540	52	1.592
5. Pengasih	1.536	104	1.640
6. Sendangsari	1.207	60	1.267
7. Sidomulyo	692	18	710
Jumlah/<i>Total</i> 2007	7523	379	7902
Jumlah/<i>Total</i> 2007	7.098	368	7.466

Sumber Data : Desa Kecamatan Pengasih Kabupaten Kulon Progo.
 Source : *Village of Pengasih District Office of Kulon Progo Regency*

Bab 8

Keuangan

Financial

Tabel/Table : 8.1
 Banyaknya Pasar, Kios dan Toko
 Menurut Desa di Kecamatan Pengasih
Number of market, shop, stall, and small shop by village in Pengasih District

2007

Nama Desa <i>Villages</i>	Pasar <i>Market</i>		Toko <i>Shop</i>	Kios <i>Stall</i>	Warung <i>Small Shop</i>
	Nagri <i>Government</i>	Desa <i>Village</i>			
(1)	(2)	(3)	(4)	(5)	(6)
1. Tawang Sari	1	1	8	21	41
2. Karang Sari	-	-	8	24	45
3. Kedung Sari	-	1	6	19	43
4. Margosari	-	1	9	28	52
5. Pengasih	1	-	12	31	53
6. Sendang Sari	1	-	9	26	51
7. Sidomulyo	-	-	2	11	34
Jumlah/ <i>Total</i> 2007	3	3	54	160	319
Jumlah/ <i>Total</i> 2006	3	3	54	160	242

Sumber Data : Kantor Kecamatan Pengasih Kabupaten Kulon Progo.
 Source : Pengasih District Office of Kulon Progo Regency

Tabel/Table : 8.2
Banyaknya Bank Menurut Desa di Kecamatan Pengasih
Number of bank by village in Pengasih District

2007

Nama Desa <i>Villages</i>	BNI	BRI	BPD	BUKP	BPR	Danamon	Lainnya UEDSP
(1)	(2)	(3)	(4)	(5)	(6)	(7)	(8)
1. Tawangsari	-	-	-	1	-	-	1
2. Karangsari	-	-	-	-	-	-	1
3. Kedungsari	-	-	-	-	-	-	1
4. Margosari	-	-	-	-	-	-	1
5. Pengasih	-	1	-	-	2	-	1
6. Sendangsari	-	-	-	-	-	-	1
7. Sidomulyo	-	-	-	-	-	-	1
Jumlah/Total 2007	-	1	-	1	2	-	7
Jumlah/Total 2006	-	1	-	1	1	-	7

Sumber Data : Kantor Kecamatan Pengasih Kabupaten Kulon Progo.

Source : Pengasih District Office of Kulon Progo Regency

Tabel/Table : 8.3
 Banyaknya Koperasi Menurut Desa di Kecamatan Pengasih
Number of cooperation by village in Pengasih District

2007

Nama Desa <i>Villages</i>	KUD	Non KUD	Jumlah <i>Total</i>
(1)	(2)	(3)	(4)
1. Tawangsari	-	-	-
2. Karang Sari	-	1	1
3. Kedungsari	-	1	1
4. Margosari	-	13	13
5. Pengasih	1	11	12
6. Sendangsari	-	-	-
7. Sidomulyo	-	-	-
Jumlah/ <i>Total</i> 2007	1	26	27
Jumlah/ <i>Total</i> 2006	1	22	23

Sumber Data : Kantor Kecamatan Pengasih Kabupaten Kulon Progo
 Source : *Pengasih District Office of Kulon Progo Regency*

Tabel/Table : 8.4
Rencana Anggaran Penerimaan Pemerintah Desa di Kecamatan Pengasih
Accept Budget Plan by Villages in Pengasih District
 (000 Rp)

2007

Nama Desa <i>Villages</i>	Sisa Anggaran Tahun Lalu	Penda- patan Asli Daerah	Bantuan Pusat	Bantuan Propinsi	Bantuan Kabupat- paten	Peneri- maan Lainnya	Urusan Kas dan Perhi- tungan
(1)	(2)	(3)	(4)	(5)	(6)	(7)	(8)
1. Tawangsari	625.430	47.326	-	7.410	1.500	24.154	299.800
2. Karangsari	784.853	42.498	-	9.732	166.604	28.618	323.380
3. Kedungsari	486.079	40.404	-	7.599	1.000	2.222	670.087
4. Margosari	68.797	52.289	-	1.000	7.666	18.242	263.236
5. Pengasih	1.018.258	53.988	-	8.484	134.117	16.316	313.617
6. Sendangsari	885.545	71.961	-	9.730	6.900	30.451	942.649
7. Sidomulyo	708.274	19.615	-	9.248	155.867	36.658	278.330
Jumlah/Total 2007	4.577.236	328.081	-	53.203	473.654	156.661	3.091.099
Jumlah/Total 2006	2.026.791	309.119	-	25.358	2.645.502	1.385.252	1.953.876

Sumber Data : Kantor Kecamatan Pengasih Kabupaten Kulon Progo
 Source : *Pengasih District Office of Kulon Progo Regency*

Tabel/Table : 8.5
Rencana Anggaran Pengeluaran Pemerintah Desa di Kecamatan Pengasih
Expending Budget Plan by Villages in Pengasih District
 (000 Rp)

2007

Nama Desa <i>Villages</i>	Rutin	Pembangunan	Jumlah
(1)	(2)	(3)	(4)
1. Tawangsari	346.942	745.338	1.092.280
2. Karang Sari	128.216	1.226.972	1.355
3. Kedungsari	240.496	707.055	947.551
4. Margosari	250.032	260.775	510.807
5. Pengasih	561.482	983.298	1.544.780
6. Sendangsari	368.787	1.714.811	2.083.598
7. Sidomulyo	266.792	941.202	1.207.994
Jumlah/Total 2007	2.162.747	6.579.451	7.388.365
Jumlah/Total 2006	2.961.817	5.299.810	8.261.627

Sumber Data : Kantor Kecamatan Pengasih Kabupaten Kulon Progo
 Source : *Pengasih District Office of Kulon Progo Regency*